

MAIJA BURIMA

INESE VALTERE



Trešo valstu valstspiederīgo sociokultūras adaptācijas pasākumi integrācijai Latvijas sabiedrībā -

DRAUGOS AR LATVIJU

Granta līguma Nr. IF/2013/1.a./18

DAUGAVPILS UNIVERSITĀTES PROJEKTS

„Trešo valstu valstspiederīgo sociokultūras adaptācijas pasākumi integrācijai Latvijas sabiedrībā -
“DRAUGOS AR LATVIJU”

ROKASGRĀMATA

PROJEKTA FINANSĒJUMS:

EIROPAS TREŠO VALSTU VALSTSPIEDERĪGO INTEGRĀCIJAS FONDS 75% UN LATVIJAS VALSTS
BUDŽETA LĪDZEKĻI 25%.

ŠIS BANERIS IR VEIDOTS AR EIROPAS TREŠO VALSTU VALSTSPIEDERĪGO INTEGRĀCIJAS FONDA ATBALSTU.
PAR BANERA SATURU ATBILD DAUGAVPILS UNIVERSITĀTE.

PROJEKTU LĪDZFINANSĒ EIROPAS SAVIENĪBA



Kultūras ministrija



IntektaJorks

Sastādītāji un materiālu autori:

MAIJA BURIMA

INESE VALTERE

Tehniskā redaktore: EVA KASPARENOKA

Makets: SOLVITA KUKLE, SIA „Visaž”

Daugavpils: Daugavpils Universitāte, 2015

SATURS

ANOTĀCIJA	4
0. Vācietis „Tu esi Latvija”	5
Dzīvoju un mācos dzintarzemē - Latvijā	6
Par Latviju īsumā	9
Pirmie soļi Latvijas valstsmācībā	10
Sociālās garantijas Latvijā	11
Laulība	13
Kāzu gadadienu svinēšana	15
Darbs	18
Dzīvesvieta	22
Veselības aprūpe	25
Izglītība	27
Bērni	28
Noderīgas saites integrācijai Latvijā	29
Latvijas kulinārais mantojums	30
Rainis un Aspazija- Latvijas ievērojamākie literāti	37
Latgalieši un latgaliešu valoda	41
Darba lapas	42
Mani projekta laikā gūtie iespaidi	62
Projekta laikā iegūto draugu kontaktinformācija	65
Projekta kontaktinformācija	66

ANOTĀCIJA

Projekta “Rokasgrāmata” ir materiālu kopa, kas izmantojama visu projektā paredzēto aktivitāšu laikā projekta mērķgrupas vajadzībām. Materiālu autores un “Rokasgrāmatas” sastādītājas - Dr. filol., Daugavpils Universitātes Humanitārās fakultātes profesore Maija Burima un Dr. filol., Daugavpils Universitātes Humanitāro un Sociālo zinātņu institūta pētniece Inese Valtere.

Lai sekmētu trešo valstu valstspiederīgo un nepilsoņu veiksmīgu integrāciju Latvijas sabiedrībā, “Rokasgrāmatā” iekļauti daudzveidīgi inovatīvi oriģinālmateriāli - darba lapas, adaptēti teksti un uzdevumi Latvijas valstsmācības studijām un latviešu valodas apgūvei kursantiem ar dažādu līmeņu priekšzināšanām. Ir piedāvāti informatīvi teksti arī patstāvīgai apgūvei un kā papildmateriāls projekta aktivitāšu saturiskajam nodrošinājumam.

Pirmajās projekta nodarbībās mērķa grupa veido izpratni par Latviju jeb iepazīst “Latvijas vizītkarti” un mācās stāstīt par sevi kā potenciāliem Latvijas pilsoņiem. Šim nolūkam “Rokasgrāmatas” autores izstrādājušas atbalsta darba lapas.

Lai iepazītos ar Latvijas sociālo situāciju, “Rokasgrāmatā” ievietoti adaptēti materiāli par tēmām „Sociālās garantijas”, „Laulība”, „Darbs”, „Dzīvesvieta”, „Izglītība”, „Bērni” u.c. no Nacionālā integrācijas centra mājaslapas sadaļas “Noderīgi” (<http://integration.lv/>).

Darba lapas par tēmām „Latvijas kulinārais mantojums”, „Maize-Latvijas kultūras kanona vērtība”, „Ata Ķeniņa ģimnāzija Rīgā, Tērbatas ielā 15/17 - 1905” tapušas ar mērķi aktualizēt sarunu par Latvijas kultūras kanonā iekļautajām vērtībām vai nozīmīgiem Latvijas vēstures fenomeniem un izzināt Latvijas kultūru un tradīcijas.

“Rokasgrāmatā” ir telpa, kur, skolotāju rosināti, kursanti fiksē interaktīvo projekta aktivitāšu - ekskursijas, nometnes, socializācijas lekciju - iespaidus. Projekta pedagogi darbu ar “Rokasgrāmatu” integrē nodarbību saturā. Latviešu valodas nodarbībās tiek veikta kursantu latviešu valodas lietojuma pārbaude.

“Rokasgrāmata” ir kopā ar katru projekta dalībnieku visu projekta laikā ne vien kā zināšanu avots un pierakstu vieta, bet arī kā jaunu iespaidu krātuve.

TU ESI LATVIJA

Šo pašu svētāko
Tu neaizmirsti:
vai celies debesīs,
vai jūras dzīlēs nirsti,

vai draugu pulkā
dali savu prieku,
vai viens pats satiecies
ar pretinieku -
Tu esi Latvija!

/Ojārs Vācietis/

DZĪVOJU UN MĀCOS DZINTARZEMĒ - LATVIJĀ

IELĪMĒ
SAVU
FOTO!

VĀRDS

UZVĀRDS



DZIMŠANAS DIENA

MANA ADRESE

TELEFONA NUMURS

E- PASTS



TAGAD ES DZĪVOJU

MANAS MĀJAS IR

AGRĀK ES DZĪVOJU

TUR MANAS MĀJAS BIJA

LATVIJĀ MAN PATĪK



PAR LATVIJU ĪSUMĀ

Baltu valodās runājošie latviešu priekšteči ienāca Latvijas teritorijā 3. gadu tūkstoša beigās p.m.ē. un daļēji sajaucās ar līvu priekštečiem, kas šeit dzīvoja kopš 4. gadu tūkstoša p.m.ē. Vikingu laikos (7.-11. gadsimtā) kuršu un līvu zemes karoja ar zviedru un dāņu vikingu ķēniņiem. Jersikas, Kokneses un Tālavas letgaļu valstis līdz 13. gadsimta sākumam maksāja meslus Polockas un Pleskavas rūsū ķņaziem.

Līdz 13. gadsimtam Latvijas teritorija bija sadalīta daudzās mazākās valstīs, ko pārvaldīja kuršu, zemgaļu, līvu, sēļu, letgaļu un vendu ķēniņi un virsaiši. Livonijas krusta karu laikā apmēram simts gados (1195–1290) Latvijas teritoriju pakāpeniski pakļāva Livonijas ordenis un kopā ar Rīgas, Kurzemes bīskapu, kā arī Tērbatas un Sāmsalas-Vītkas bīskapu valstīm izveidoja Livonijas konfederāciju, kas pastāvēja līdz 16. gadsimtam. Arī kristietības ieviešanu latvju zemēs aizsāka vācu misionāri 13. gadsimta sākumā.

Latvijas Republika tika dibināta 1918. gada 18. novembrī. 1991. gada 21. augustā Latvija paziņoja par *de facto* neatkarības atjaunošanu, kā arī diplomātisko saišu atjaunošanu ar citām valstīm. Latvija pievienojās ANO, Pasauls Tirdzniecības organizācijai (1998) un Eiropas savienībai (2004) un NATO (2004).

Šobrīd Latvija ir viena no Eiropas zaļākajām, drošākajām un draudzīgākajām valstīm.



- LATVIJAS REPUBLIKA ATRODAS
EIROPAS ZIEMEĻOS, BALTIJAS JŪRAS
AUSTRUMU PIEKRASTĒ
-LATVIJĀ VALSTS VALODA IR LATVIEŠU
VALODA.

-LATVIJAS ĢERBONIS

-LATVIJAS KAROGS IR
SARKANBALTSARKANS

PIRMIE SOĻI LATVIJAS VALSTSMĀCĪBĀ



SOCIĀLĀS GARANTIJAS LATVIJĀ

Latvijā ir pieejami gan valsts, gan pašvaldību izmaksātie sociālie pabalsti jeb materiālā palīdzība.

Ārvalstniekiem, kuri Latvijā ierodas no valsts, kas nav ES vai EEZ dalībvalsts, un Latvijā uzturas ar termiņuzturēšanās atļauju, Latvijas sociālā aizsardzības sistēma ir pieejama tikai daļēji. Ja jums ir pastāvīgās uzturēšanās atļauja, varat saņemt to pašu sociālās palīdzības apjomu, ko valsts un pašvaldība nodrošina pilsoņiem.

PERSONAS, KURĀM IR TIESĪBAS UZ VALSTS SOCIĀLAJĪEM PABALSTIEM

Tiesības uz valsts sociālajiem pabalstiem ir Latvijas pilsoņiem, nepilsoņiem, ārvalstniekiem un bezvalstniekiem, kuriem piešķirts personas kods un kuri pastāvīgi dzīvo Latvijas teritorijā. Saskaņā ar „Sociālo pakalpojumu un sociālās palīdzības likumu” ārvalstniekiem ar termiņuzturēšanās atļauju nav pieejami valsts garantētie sociālie pakalpojumi un sociālā palīdzība, tai skaitā šādi valsts pabalsti:

1. ģimenes valsts pabalsts;
2. bērna kopšanas pabalsts;
3. pabalsts aizbildnim par bērna uzturēšanu;
4. atlīdzība par aizbildņa pienākumu pildīšanu;
5. atlīdzība par audžuģimenes pienākumu pildīšanu;
6. pabalsts transporta izdevumu kompensēšanai invalīdiem, kuriem ir apgrūtināta pārvietošanās;
7. valsts sociālā nodrošinājuma pabalsts;
8. atlīdzība par adoptējamā bērna aprūpi;
9. bērna invalīda kopšanas pabalsts;
10. pabalsts invalīdam, kuram nepieciešama kopšana.
11. bērna piedzimšanas pabalsts;
12. apbedīšanas pabalsts;
13. atlīdzība par adopciju.

PABALSTI DARBA ŅĒMĒJIEM

Saskaņā ar likumu „Par valsts sociālo apdrošināšanu” Latvijā legāli nodarbinātai personai jeb darba ņēmējam ir pieejami šādi pabalsti:

- slimības pabalsts;
- maternitātes un paternitātes pabalsts;
- vecāku pabalsts;
- apbedīšanas pabalsts;
- invaliditātes pabalsts;
- atlīdzība par nelaimes gadījumu darbā.

Ja esat darba ņēmējs, tad uzziniet, vai jūsu valsts ar Latviju ir noslēgusi divpusējo sadarbības līgumu, kas paredz, ka jūsu Latvijā veiktās sociālās apdrošināšanas iemaksas tiek ņemtas vērā arī jūsu izcelsmes valstī. Šādus līgumus Latvija ir noslēgusi, piemēram, ar Krieviju, Ukrainu, Baltkrieviju, ASV un Kanādu.

Atbalstu bezdarbniekiem, darba meklētājiem un bezdarba riskam pakļautajām personām ir tiesīgas saņemt šādas personas:

1. Latvijas pilsonis vai Latvijas nepilsonis, vai persona, kurai ir pastāvīgās uzturēšanās atļauja Latvijā, vai minēto personu laulātais, kam ir termiņuzturēšanās atļauja Latvijā;
2. Eiropas Savienības dalībvalsts, Eiropas Ekonomikas zonas valsts vai Šveices Konfederācijas pilsonis vai minēto personu ģimenes loceklis, kas Latvijas Republikā uzturas likumīgi;
3. persona, kurai ir termiņuzturēšanās atļauja sakarā ar alternatīvā statusa piešķiršanu

Latvijā, vai minētās personas ģimenes loceklis, kam ir termiņuzturēšanās atļauja Latvijā;

4. persona, kurai ir pastāvīgās uzturēšanās atļauja sakarā ar bēgļa statusa piešķiršanu Latvijā, vai minētās personas ģimenes loceklis, kam ir pastāvīgās uzturēšanās atļauja Latvijā;

5. persona, kurai ir Eiropas Savienības pastāvīgā iedzīvotāja uzturēšanās atļauja sakarā ar Eiropas Savienības pastāvīgā iedzīvotāja statusa piešķiršanu Latvijā, vai minētās personas laulātais, kam ir termiņ-uzturēšanās atļauja Latvijā;

6. persona, kurai ir termiņuzturēšanās atļauja sakarā ar pagaidu aizsardzības statusa piešķiršanu Latvijā;

7. persona, kurai ir termiņuzturēšanās atļauja sakarā ar zinātniskās darbības veikšanu Latvijā;

8. persona, kurai ir termiņuzturēšanās atļauja sakarā ar cilvēku tirdzniecības upura statusa piešķiršanu Latvijā;

9. persona, kura ir Eiropas Savienības zilās kartes turētāja, kartes derīguma termiņa laikā uzturoties Latvijā (turpmāk - persona, kura ir ES zilās kartes turētāja).

Katra pašvaldība izdod arī savus noteikumus, tādēļ sociālā atbalsta saņemšanas apjoms un kārtība dažādās pašvaldībās var atšķirties. Lai uzzinātu par iespējām saņemt pašvaldības sociālo palīdzību, Jums jāvēršas ar iesniegumu Jūsu pašvaldības sociālajā dienestā vai pie pašvaldības sociālā darba speciālista.

Lai uzzinātu vairāk par tieši jums pieejamajiem pabalstiem un sociālajām garantijām, lūdzu, sazinieties ar Valsts sociālās apdrošināšanas aģentūru <http://www.vsaa.lv>

LAULĪBA

VISPĀRĪGA INFORMĀCIJA:

Ar laulībām saistītos jautājumus Latvijā regulē galvenokārt Civillikums un Civilprocesa likums. Laulības Latvijā savā starpā var noslēgt arī ārzemnieki, kas ir tiesīgi uzturēties Latvijā.

Īpaši saistībā ar laulību strīdiem jāņem vērā, ka saskaņā ar Latvijas tiesībām, pienākums pierādīt jebkādus faktus ir tai personai, kura uz tiem atsaucas.

SADERINĀŠANĀS:

- Latvijā saderināšanās ir savstarpējs solījums noslēgt laulību, taču saderināšanās nav obligāts priekšnosacījums laulību noslēgšanai un saderināšanās fakts nedod tiesības prasīt laulības noslēgšanu tiesas vai citādā ceļā;

- Ja saderināšanos gadījumā atceļ vai ja kāds saderinātais no tās atkāpjas, katram saderinātajam jāatdod visa manta, ko viņam dāvinājis otrs, viņa vecāki vai cita persona sakarā ar nodomāto laulību;

- Turklāt tas saderinātais, kurš veicis izdevumus iecerēto laulību noslēgšanai, var prasīt no saderinātā, kurš atsakās doties laulībā, t.i., atceļ saderināšanos, atlīdzināt visus šos izdevumus, kā arī zaudējumus, kas radušies saderināšanās atcelšanas dēļ.

ŠĶĒRŠĻI LAULĪBAS NOSLĒGŠANAI:

- Latvijā nav atļautas laulības starp radniekiem taisnā līnijā, brāļiem ar māsām un pusbrāļiem ar pusmāsām; starp viena dzimuma personām, starp adoptētāju un adoptēto; aizliegta jauna laulība personai, kas jau atrodas laulībā. Tāpat aizliegta laulība aizbildnim ar aizbilstamo, iekams nav izbeigtas aizbildnības attiecības.

- Latvijā ir atļautas laulības vienīgi sieviešu un vīriešu starpā. Turklāt abām personām ir jābūt sasniegušām **18 gadu** vecumu. Izņēmuma gadījumā ar vecāku vai aizbildņu piekrišanu laulībā var doties persona, kas sasniegusi 16 gadu vecumu, ja otra persona, ar kuru laulība tiek noslēgta, ir pilngadīga.

LAULĪBAS NOSLĒGŠANA:

- Laulību noslēdz ne agrāk kā viena mēneša un ne vēlāk kā sešu mēnešu laikā pēc iesnieguma un citu laulības noslēgšanai nepieciešamo dokumentu iesniegšanas dzimtsarakstu nodaļā.

- Ja laulājamie pieder pie ev.-luterāņu, Romas katoļu, pareizticīgo, vecticībnieku, metodistu, baptistu, septītās dienas adventistu vai Mozus ticīgo (judaistu) konfesijas un vēlas salaulāties pie savas konfesijas garīdznieka, kuram ir attiecīgās konfesijas vadības atļauja, tad viņus laulā pēc attiecīgās konfesijas noteikumiem.

- Dzimtsarakstu nodaļā laulā atklāti nodaļas telpās vai citā piemērotā vietā. Ja izvēlaties laulāties ārpus dzimtsarakstu nodaļas telpām, jārēķinās ar lielākām izmaksām, kas katrā pašvaldībā atšķiras.

- Laulāšana notiek personīgi klātesot līgavainim un līgavai, kā arī diviem pilngadīgiem lieciniekiem.

LAULĪBAS NEESAMĪBA:

- Par **neesošu** laulību, t.i., tādu, kas nav spēkā kopš tās noslēgšanas brīža, Latvijā atzīst laulību, ja 1) laulāšanu nav veikusi dzimtsarakstu nodaļas amatpersona vai garīdznieks; 2) kas noslēgta fiktīvi, t. i., bez nolūka izveidot ģimeni. 3) kas noslēgta, iekams laulātie vai viens no viņiem sasnieguši paredzēto vecumu (skat. Šķēršļi laulības noslēgšanai).

Šī laulība nav atzīstama par neesošu, ja tai sekojusi sievas grūtniecība vai ja abi laulātie līdz tiesas spriedumam noteikto vecumu ir sasnieguši. 4) laulība, kuras noslēgšanas laikā viens no laulātajiem bijis tādā stāvoklī, ka nav varējis saprast savas darbības nozīmi vai to

vadīt; 5) laulība, kas aizliegta laulāto radniecības dēļ 6) laulība, kuras noslēgšanas laikā viens no laulātajiem atradies citā laulībā.

- Turklāt laulātais var **apstrīdēt** laulību, ja viņš tajā devies sodāmu draudu, piemēram, vardarbības piedraudējuma ietekmēs.

LAULĪBAS ŠĶIRŠANA:

- Laulību var šķirt tikai tiesa vai notārs. Tiesa šķir, ja to prasa viens no laulātajiem, bet notārs, ja to prasa abi laulātie.

- Laulību var šķirt, ja laulība ir izirusi. Laulība ir uzskatāma par izirusu, ja nepastāv laulāto kopdzīve un nav vairs sagaidāms, ka laulātie to atjaunos. Pieņem, ka laulība ir izirusi, ja laulātie **vismaz 3 gadus** dzīvo šķirti. Pieņem, ka laulātie dzīvo šķirti, ja viņiem nav kopīgas saimniecības un viens no laulātajiem noteikti negrib to atjaunot, noliedzot laulības kopdzīves iespējamību. Kopīga saimniecība var nepastāvēt arī tad, ja laulātie šķirti dzīvo kopīgā dzīvoklī. Ja ir iespējams pierādīt minēto apstākļu kopumu, tiesa laulību šķir;

- Ja laulātie dzīvo šķirti **mazāk nekā 3 gadus**, laulību var šķirt tikai tādā gadījumā, ja:

1. laulības turpināšana tam laulātajam, kas pieprasa laulības šķiršanu, ir neiespējama tādu iemeslu dēļ, kuri ir atkarīgi no otra laulātā un kuru dēļ kopdzīve ar viņu būtu neizturama cietsirdība pret laulāto, kas pieprasa laulības šķiršanu;

2. abi laulātie pieprasa laulības šķiršanu vai viens laulātais piekrīt otra laulātā prasībai šķirt laulību;

3. viens no laulātajiem uzsācis kopdzīvi ar citu personu un šajā kopdzīvē ir piedzimis bērns vai ir gaidāma bērna piedzimšana. Ja tiesa uzskata, ka, pastāvot minētajiem apstākļiem, ir iespējams saglabāt laulību, tā laulāto samierināšanas nolūkā var atlikt lietas izskatīšanu uz laiku līdz 6 mēnešiem;

- Ja viens laulātais prasa laulības šķiršanu (1) tādu iemeslu dēļ, kas nav minēti iepriekšējā punktā, un (2) otrs laulātais nepiekrīt laulības šķiršanai, tiesa laulību nešķir **pirms 3 gadu** termiņa un laulāto samierināšanas nolūkā **atliek** lietas izskatīšanu;

- Laulību nešķir arī, ja laulātie nav vienojušies par (1) viņu laulībā dzimuša bērna aizgādību, t.i., jāvienojas, pie kura no vecākiem bērns dzīvos pastāvīgi un kā un cik bieži bērna audzināšanā piedalīsies otrs vecāks, (2) bērna uzturlīdzekļiem, t.i., jāvienojas par naudas summu, ko bērnam nepieciešamo izdevumu segšanai tam vecākam, pie kura bērns dzīvos pastāvīgi, maksās otrs vecāks, un (3) kopīgās mantas sadali, vai ja attiecīgas prasības nav izšķirtas pirms laulības šķiršanas un netiek celtas kopā ar prasību par laulības šķiršanu.

LAULĪBAS NEESAMĪBAS UN ŠĶIRŠANAS SEKAS:

- Ja laulība atzīta par neesošu un tikai viens no bijušajiem laulātajiem, laulībā dodoties, ir zinājis, ka tā atzīstama par tādu, tad otram laulātajam, kurš to nav zinājis, ir tiesības prasīt no viņa:

1. atlīdzību par morālo kaitējumu;

2. samērā ar viņa mantas stāvokli līdzekļus, ja tas nepieciešams iepriekšējā labklājības līmeņa nodrošināšanai vai uzturam.

- Šķirot laulību vai pēc laulības šķiršanas bijušais laulātais var prasīt līdzekļus no otra bijušā laulātā samērā ar viņa mantas stāvokli iepriekšējā labklājības līmeņa nodrošināšanai;

- Likums nosaka gadījumus, kad pienākums nodrošināt iepriekšējo labklājības līmeni vai uzturu bijušajam laulātajam atkrīt.

Ja laulība atzīta par neesošu, katrs bijušais laulātais patur savu pirmslaulības mantu, kā arī to mantu, ko viņš pats iegādājies kopdzīves laikā. Kopīgi iegūtā manta dalāma starp bijušajiem laulātajiem līdzīgās daļās. Taču šis ir vispārējs princips, kuram ir vairāki izņēmumi. Tāpēc šādos jautājumos ir ieteicama kvalificēta jurista konsultācija.

SVARĪGI ZINĀT:

Personas Latvijā var arī dzīvot kopā neprecoties, taču tad viņām nav tādu tiesību kā precētiem pāriem.

KĀZU GADADIENU SVINĒŠANA

Kāzu gadadienu ir daudz, Latvijā kā daudznacionālā valstī pārklājas dažādu kultūru priekšstati par to, kā sauc dažādas kāzu gadadienas. Vienai gadadienai dažkārt var sastapt dažādus nosaukumus. Kurš būs īstais, pēc kura vadīties?

Gadadienu svinības aizsāka kristieši gadu no gada svinot svētkus par godu svētajiem. Ar laiku šo svinību veidu pārnesa arī uz nozīmīgākajām ikdienas svinībām.

Vēsturiski vēlme svinēt gadadienas parādījās, lai izjauktu vienmuļo ikdienas dzīvi pēc kāzām. Ar laiku tas tapa par tradīciju, kurā laulātie var vēlreiz apliecināt savu mīlestību, laulības noturību, atcerēties, kādēļ izvēlējušies precēties tieši ar šo cilvēku un atjaunot laulību solījumus. Kāzu gadadiena simbolizē mīlestības noturību un nebeidzamību.

Tradīcija atzīmēt kāzu gadadienas ir aizsākusies viduslaiku Vācijā. Sākotnēji tika svinētas 25 un 50 gadu kāzu jubilejas – sudraba un zelta kāzas. Sudraba un zelta kāzās vīrs pasniedza sievai attiecīgi sudraba vai zelta vītnes, vainagus, lai apliecinātu cieņu un pateiktos par ilgo kopā un uzticībā nodzīvoto laiku.

Ap 1930. gadu ļaudis sāka svinēt arī 1., 10., 20., 70. gadadienu. Katrā no šiem svētkiem tika izraudzītas arī īpašas dāvanas, lai atalgotu abus laulībā dzīvojošos par to uzticību un stabilitāti, kas kalpo par piemēru pārējiem. No šejienes arī aizsākās ieraža – jo lielāka gadadiena, jo vērtīgāka dāvana.

1937. gadā Amerikas juvelieru asociācija (*American National Retail Jewellery Association*) izdeva pilnīgāku sarakstu ar kāzu jubileju uzskaitījumu (visus gadus līdz 15. jubilejai un tad ik pa 5 gadiem). Šis saraksts tika patstāvīgi atjaunots no dažādu komercsabiedrību puses. Uz doto brīdi ir pieejami divi saraksti – tradicionālais un modernais. Tā kā dažu svinību dāvanas ir morāli novecojušas, piemēram, bronzas kāzas, šis saraksts ir modernizēts, un jaunajā versijā šīs kāzas tiek sauktas par mežģīņu kāzām. Tāpat ir arī radusies vēlme un vajadzība pēc mūsdienīgākām dāvanām, piemēram, elektroierīcēm.

Mūsdienās cilvēki atzīmē katru no kāzu gadadienām. Tiek svinēti arī apaļie skaitļi – 100. un 1000. diena pēc kāzām.

Kāzu gadadienu nosaukumi atbilst idejām par dāvanām šajās svinībās. Laika gaitā precizēts pat saraksts ar dāvanām, ko katrā no svinībām dāvināt. Tradicionāli pirmajās kāzu gadadienās vairāk tika dāvinātas praktiskas lietas un mājsaimniecības priekšmeti, lai palīdzētu jaunajai ģimenei iekārtot mājokli un iedzīvi. Pirmo gadadienu dāvanas var arī papildināt kāzu dienā dāvinātās lietas. Greznas un dārgas lietas tika dāvinātas vēlākajos gados, kad pāris jau ieguvis pirmās nepieciešamības lietas un šīs dārgākās dāvanas no radiem un draugiem „izpelnījis” ar savu stabilo un uzticamo kopdzīvi.

Katrai gadadienai ir izraudzīts arī piemērots dārgakmens, ziedi, ko dāvināt un krāsa, kuru ieturēt svinību procesā.

Kāzu gadadienu nosaukumi un simboli laika gaitā ir mainījušies. Piemēram, Lielbritānijā kā Dimanta kāzas tika svinēta 75. kāzu gadadiena, bet tagad kā Dimanta kāzas biežāk svin 60. gadadienu, jo karalienes Viktorijas 60. gadi tronī tika plaši atzīmēti kā viņas Dimanta jubileja.

Līdz ar citu ārzemju tradīciju ieplūšanu mūsu kāzu un ģimenes svinībās, lēnām pārņemam

arī tendenci Latvijā kāzu jubilejas dēvēt pēc tām piedēvētajiem nosaukumiem. Līdzīgi kā citās valstīs, ir jubilejas (25., 50., 60.), par kuru nosaukumiem valda vienprātība. Pārējie gadadienu nosaukumi ir aizgūti no Vācijas tradīcijām, bet pēdējos gados vienlīdz aktuāli kļuvuši arī Anglijas un ASV gadadienu nosaukumi. Jūsu ziņā ir izvēlēties, kā dēvēt savu kāzu gadadienu. Paturiet prātā, ka nosaukums simbolizē vien dāvanu, ko ieteicams šajos svētkos pasniegt. Par nosaukumu daudz svarīgāks ir skaitlis, kas apzīmē Jūsu laulībā pavadīto laiku – izaudzējiet to līdz dimantiem.

G.	ASV Tradicionālais iedalījums	ASV Modernais iedalījums	Anglija	Vācija	Francija	Krievija	Dārgakmeņi	Dārgakmeņi ar ko var aizvietot	Ziedi
1.	Papīra kāzas	Pulksteņu kāzas	Kokvilnas kāzas	Kokvilnas kāzas	Kokvilnas kāzas	Katūna kāzas	Zelts	Peridoti, pērles	Neļķes, atrastnītes
2.	Kokvilnas kāzas	Porcelāna kāzas	Papīra kāzas		Ādas kāzas	Papīra kāzas	Visu krāsu granīti		Maijpuķītes, apelsīna zied
3.	Ādas kāzas	Kristāla, stikla kāzas	Ādas kāzas	Ādas kāzas	Kviešu kāzas	Ādas vai graudu kāzas	Pērles	Nefīti	Sauļspuķes, fūksijas
4.	Lina, zīda kāzas	Elektro ierīču, virtuves ierīču kāzas	Augļa un ziedu kāzas	Zīda kāzas	Vaska kāzas	Lina vai vaska kāzas	Zīle topāzi	Zilais cirkonijs	Hortenzijas, gerānijas
5.	Koka kāzas	Sudrablietu kāzas	Koka kāzas	Koka, gumijas kāzas	Koka kāzas	Koka kāzas	Visu krāsu safīri	Rozā tumalīni	Margrietijas
6.	Dzelzs kāzas	Koka lietu kāzas	Konfekļu, cukura kāzas	Dzelzs kāzas	Sandala un bergamotes kāzas	Čuguna kāzas	Ametisti	Tukīzi	Kallas, hlijas
7.	Vīnas, vara kāzas	Galda rīku, rakstlīdzekļu kāzas	Vīnas kāzas	Vara kāzas	Vīnas kāzas	Vara, vīnas, kaņķiņu kāzas	Onīks	Dzeltenie safīri, zelta beņķis	Frēzijas, hiacintes
8.	Bronzas kāzas	Lina, mežģīņu kāzas Veļas kāzas	Sāls, keramikas kāzas	Bleķa, metāla kāzas	Magoņu kāzas	Metāla vai magoņu kāzas	Visu krāsu tumalīni	Tanzanīdi	Cerņģi, mežģīņi
9.	Mīla, porcelāna kāzas	Ādas izstrādājumu kāzas	Vara kāzas	Mīla izstrādājumu, podu kāzas	Fajansa kāzas	Fajansa kāzas	Lazurīti	Ametisti, zaļie spineli	Strelīcijas, magones
10.	Alvas, alumīnija kāzas	Dimanta rotu kāzas	Alvas kāzas	Rožu kāzas (Koka kāzas Z-Vācija)	Alvas kāzas	Rožu kāzas, Alvas kāzas	Dimanti	Zīlie safīri	Narcīses, rozes
11.	Tērauda kāzas	Moderno rotaslietu kāzas	Smaržu kāzas	Tērauda kāzas	Koraļu kāzas	Tērauda kāzas	Tukīzi	Citrondzeltenie vai dzeltenie cirkoniji	Tulpes, tīģeņi
12.	Zīda kāzas	Pērļu, krāsainu rotu kāzas	Zīda un lina veļas kāzas	Lina kāzas	Zīda kāzas		Nefīti	Opāli	Peonijas
13.	Mežģīņu kāzas	Auduma, kaņķiņu kāzas, arī tekstilpreču kāzas	Barometru, gaisa kāzas	Mežģīņu kāzas	Maijpuķīšu kāzas	Mežģīņu kāzas, ceriņu kāzas	Citrīni	Mēness akmens, ērgļacs	Krizantēmas, cerņģi
14.	Ziloņkaula kāzas	Zelta rotu kāzas	Pulksteņu kāzas	Ziloņkaula kāzas	Svina kāzas	Ahātu kāzas	Opāli	Ahāti, ainsakmens (halcedons ar sarkanām līnām)	Dālijas
15.	Kristāla kāzas	Rokas pulksteņu kāzas	Kristāla kāzas	Kristāla kāzas	Kristāla kāzas	Stikla kāzas	Rubīni	Granīti, aleksandrīti, rodonīti	Rozes
16.		Sudraba galda lietu, servīšu kāzas	Servīšu kāzas		Safīra kāzas		Olvīns – valcra smaragds	Sarkanais spinelis, topāzi	
17.		Mēbeļu kāzas			Rožu kāzas		Pulksteņi	Kameols	
18.		Porcelāna kāzas	Krāsainu dārgakmeņu kāzas		Tukīza kāzas	Tukīza kāzas	Kaļa aca, hircobenis	Akvamarīni	
19.		Bronzas kāzas	Mēbeļu kāzas		Kokvilnas auduma kāzas		Akvamarīni	Almandītu granīti	Hiacintes
20.	Porcelāna kāzas	Platina kāzas	Porcelāna kāzas	Porcelāna kāzas	Porcelāna kāzas	Porcelāna kāzas	Smaragdi,	Dzeltenie vai zeltītie dimanti	Asteres, līlijas
21.		Misiņa, niķeļa kāzas			Opāla kāzas		Vīķingu akmens (iolite)		
22.		Vara kāzas			Bronzas kāzas		Visu krāsu spinelis		
23.		Sudraba iņģeļu kāzas			Benīta kāzas		Karaiskie topāzi		
24.		Mūzikas instrumentu kāzas			Satīna kāzas		Tanzanīdi		
25.	Sudraba kāzas	Sudraba kāzas	Sudraba kāzas	Sudrabiņas	Sudraba kāzas	Sudrabiņas	Sudrabs		Īrisi, varavīksnens
26.		Orģinālfoto kāzas			Nefīta kāzas				
27.		Skulptūru kāzas			Sarkanā koka kāzas				
28.		Orģideju kāzas			Niķeļa kāzas				Orģidejas
29.		Jaunu mēbeļu kāzas			Santa kāzas				
30.	Pērļu kāzas	Dimanta kāzas	Pērļu kāzas	Pērļu kāzas	Pērļu kāzas	Pērļu kāzas	Pērles		Puķu zirņi, līlijas
31.		Laika ierīču kāzas			Aitīdas kāzas				
32.		Transportlīdzekļu kāzas		Ziepju kāzas	Vara kāzas				

33.		Ametistu kāzas			Porfīra kāzas		Ametisti		
34.		Opāļu kāzas			Dzintara kāzas		Opāļi		
35.	Korāļu, nefīta kāzas	Nefīta kāzas	Korāļu kāzas	Audekla, gleznu kāzas	Rubīna kāzas	Korāļu kāzas	Smaragdī	Korāļi, nefīti	
36.		Kašu kāzas, porcelāna kāzas			Muslīna kāzas				
37.		Alabastra kāzas			Papīra kāzas		Alabastri		
38.		Benīta, tumalīna kāzas			Dzelzsudraba kāzas		Tumalīni		
39.		Mehāņu kāzas			Krepa kāzas		Kaļacs		
40.	Rubīna kāzas	Rubīna kāzas	Rubīna kāzas	Rubīna kāzas	Smaragda kāzas	Rubīna kāzas	Rubīni		Gladiolas, kreses
41.		Zemes kāzas			Dzelzs kāzas				
42.		Uzlabota nekustamā īpašuma kāzas			Perlamutra kāzas				
43.		Ceļojumu kāzas			Flaneļa kāzas				
44.		Pārtikas preču kāzas			Topāzu kāzas				
45.	Safīra kāzas	Safīra kāzas	Safīra kāzas	Platīna kāzas	Apzēģīta sudraba kāzas	Safīra kāzas	Safīri	Aleksandīti, kaļacs	
46.		Originālās dzejas kāzas			Lavandas kāzas	Lavandas kāzas			
47.		Grāmatu kāzas			Kašmīra kāzas	Kašmīra kāzas			
48.		Optisko ierīču (teleskopu, mikroskopu) kāzas			Ametista kāzas	Ametistu kāzas			
49.		Geznumlietu kāzas			Ciedru kāzas	Ciedru kāzas			
50.	Zelta kāzas	Zelta kāzas	Zelta kāzas	Zelta kāzas	Zelta kāzas	Zelta kāzas	Zelti, karaliskie topāzi		Dzeltenas rozēs, vijolītē

DARBS

VISPĀRĪGA INFORMĀCIJA

• Nemat vērā, ka ikvienam ārzemniekam, kuram ir piešķirta **termiņuzturēšanās atļauja** un kurš vēlas nodibināt darba tiesiskās attiecības, noslēdzot darba līgumu, vai būt nodarbināts, pamatojoties uz citu civiltiesisku līgumu (tajā skaitā kā komercsabiedrības pārvaldes vai izpildinstitūcijas loceklis), vai arī būt pašnodarbināta persona, ir nepieciešama darba atļauja, tomēr ir arī profesijas, kurās darba atļauja nav vajadzīga. **Pastāvīgās uzturēšanās atļauju** saņēmušajiem ārzemniekiem nav nepieciešama darba atļauja un viņi var strādāt pie jebkura darba devēja.

• Trešo valstu pilsoņi Latvijas Republikā ilgtermiņā (ilgāk par 90 dienām pusgada laikā) uz darba līguma, uzņēmuma līguma vai cita civiltiesiska līguma pamata var tikt nodarbināti tikai tad, ja viņiem ir izsniegta uzturēšanās un darba atļauja, vienlaicīgi piešķirot arī personas kodu.

• Darba atļaujas tāpat kā termiņuzturēšanās atļaujas Latvijā izsniedz Pilsonības un migrācijas lietu pārvalde (PMLP). Atļaujas saņemšanai nepieciešams darba devēja izsaukums.

• Darba devējam Nodarbinātības valsts aģentūras (turpmāk – aģentūra) filiālē jāpiesaka brīva darba vieta, un pēc pieteikšanas tai ir jābūt brīvai ne mazāk par mēnesi līdz dienai, kad darba devējs vērsas pārvaldē, lai apstiprinātu ielūgumu vīzas pieprasīšanai vai izsaukumu uzturēšanās atļaujas pieprasīšanai ārzemniekam. Noteikumos par darba atļaujām ārzemniekiem ir noteiktas ārzemnieku kategorijas (gan tie, kas Latvijā uzturas īstermiņā, gan termiņuzturēšanās atļauju ieguvušie), kad darba devējam nav jāizsludina darba vakance vienu mēnesi iepriekš. Tāpat vakance nav jāizsludina, ja: 1) ārzemnieka nodarbināšana paredzēta, noslēdzot uzņēmuma līgumu 2) ārzemnieks veic komercdarbību.

• Darba devējam ir tiesības nodarbināt trešo valstu pilsoni, ja uz vakanci mēneša laikā nepiesakās neviens kvalificēts Latvijas pilsonis, nepilsonis vai ES pilsonis.

• Darba devējam jāiesniedz Pilsonības un migrācijas lietu pārvaldē ielūguma pieprasījums (īstermiņa nodarbinātības gadījumā) vai izsaukuma pieprasījums (ilgtermiņa nodarbinātības gadījumā) kopā ar darba līgumu vai tā projektu un ārzemnieka izglītības dokumentiem.

• **Trešo valstu pilsoņi, kas nedzīvo Latvijā vai citā ES dalībvalstī**, vai nav tādas valsts pilsoņi, kuras pilsoņiem ieceļošanai Latvijā nav nepieciešama vīza, dokumentus uzturēšanās atļaujas pieprasīšanai iesniedz atbildīgajā Latvijas pārstāvniecībā pēc tam, kad PMLP darba devējam ir apstiprinājusi izsaukumu. **Trešo valstu pilsoņi, kas dzīvo Latvijā vai citā ES dalībvalstī**, dokumentus uzturēšanās atļaujas pieprasīšanai iesniedz PMLP pēc tam, kad PMLP darba devējam ir apstiprinājusi izsaukumu.

• Ārzemnieku atļauts nodarbināt tikai tajā profesijā vai amatā, kas norādīts darba atļaujā. Ja darba atļaujā norādītajā laikposmā mainās nosacījumi, kas bijuši par pamatu minētās darba atļaujas izsniegšanai (piemēram, mainās darba devējs, profesija, amats, darba laiks, darba izpildes vieta), ārzemniekam ir pienākums saņemt jaunu darba atļauju noteiktajā kārtībā. Ja ārzemnieka vīzā vai uzturēšanās atļaujā ir ieraksts "Komerccarbība", viņam jauna darba atļauja jāsaņem tikai gadījumā, ja paredzamā nodarbinātība nav saistīta ar komercdarbības veikšanu. Atsevišķas ārzemnieku kategorijas, kam izsniegta termiņuzturēšanās atļauja, ir tiesīgas strādāt pie jebkura darba devēja Latvijā.

DARBA TIESISKO ATTIECĪBU UZSĀKŠANA

• Lūdzu, ievērojiet, ka Latvijā Jums ar darba devēju jāparaksta rakstiski sagatavots **darba līgums**, lai jūs varētu strādāt likumīgi! Prasīt darba līguma noslēgšanu rakstveidā jūs varat arī pēc faktisko darba attiecību uzsākšanas, jo, ja darbinieks un darba devējs vai vismaz viena no pusēm ir uzsākusi veikt nolīgtos pienākumus, rakstveida formai neatbilstošam darba līgumam ir tādas pašas tiesiskās sekas kā rakstveidā izteiktam darba līgumam. Taču labāk neatlieciet līguma noslēgšanu rakstveidā uz vēlāku laiku – jums būs tikai grūtāk pierādīt darba tiesisko attiecību esamību, ja darba devējs to vēlāk noliegs. Ja darba devējs nenodrošina

darba līguma noslēgšanu rakstveidā un darba devējs vai darbinieks nevar pierādīt citu darba tiesisko attiecību pastāvēšanas ilgumu, noteikto darba laiku un darba samaksu, uzskatāms, ka darbinieks jau nodarbināts trīs mēnešus un viņam ir noteikts normālais darba laiks un minimālā mēneša darba alga.

- darba līgums ir dokuments, kas nosaka abu pušu, t.i., darba devēja un jūsu kā darbinieka, tiesības un pienākumus. Jums ir jāveic tikai tie darba pienākumi, kas ir minēti vai uzskaitīti darba līgumā vai tam pievienotā darba aprakstā. Jebkuru citu darbu darba devējs jums var likt darīt vienīgi ar jūsu piekrišanu. Darba līgums slēdzams rakstveidā pirms darba uzsākšanas.

- Ārzemnieku atļauts nodarbināt tikai tad, ja viņam ir darba atļauja, izņemot normatīvajos aktos noteiktos gadījumus.

- lūdzu, ņemiet vērā, ka strādāšana bez darba līguma ir nelikumīga. Vilinājums saņemt algu „aplaksnē”, nemaksājot nodokļus, var būt liels. Taču tādā gadījumā par jums, piemēram, netiks veiktas sociālās apdrošināšanas iemaksas, kas savukārt nozīmē, ka, piemēram, atlaišanas gadījumā jums netiks maksāts bezdarbnieka vai jebkāds cits pabalsts.

DARBA LĪGUMĀ NORĀDA:

1. darbinieka vārdu, uzvārdu, personas kodu, dzīvesvietu, darba devēja vārdu, uzvārdu (nosaukumu), reģistrācijas numuru un adresi;

2. darba tiesisko attiecību sākuma datumu;

3. darba tiesisko attiecību paredzamo ilgumu (ja darba līgums noslēgts uz noteiktu laiku);

4. darba vietu (ja darba pienākumu veikšana nav paredzēta kādā noteiktā darba vietā, to, ka darbinieku var nodarbināt dažādās vietās);

5. darbinieka arodu, amatu, specialitāti (turpmāk - profesija) atbilstoši Profesiju klasifikatoram un vispārīgu nolīgtā darba raksturojumu;

6. darba samaksas apmēru un izmaksas laiku;

7. nolīgtu dienas vai nedēļas darba laiku;

8. ikgadējā apmaksātā atvaļinājuma ilgumu;

9. darba līguma uzteikuma termiņu;

10. uz darba koplīgumu, darba kārtības noteikumiem, kas piemērojami darba tiesiskajām attiecībām.

6., 7., 8. un 9.punktā minētās ziņas var aizstāt ar norādi uz attiecīgiem noteikumiem, kas ietverti normatīvajos aktos, darba koplīgumā, vai norādi uz darba kārtības noteikumiem.

Darba līgumā papildus noteiktajām ziņām var ietvert arī citas ziņas, ja puses to uzskata par nepieciešamu.

Darba līgumu sagatavo divos eksemplāros, no kuriem viens glabājas pie darbinieka, otrs – pie darba devēja. Līgums var būt gan latviešu, gan citā jums saprotamā valodā. Pastāv arī iespēja darba līgumu noslēgt divās valodās, taču esiet uzmanīgi – parasti darba devējs tad centīsies līgumā iekļaut punktu, ka neskaidrību gadījumos noteicošā ir darba līguma latviešu valodas versija. Nepiekrīti tam.

ARODBIEDRĪBA

Interesējieties, vai jūsu izvēlētajā darba vietā ir nodibināta un darbojas darbinieku arodbiedrība. Kļūstiet par tās biedru, jo kopā ar citiem darbiniekiem varēsiet labāk aizstāvēt savas intereses attiecībās ar darba devēju.

- Noskaidrojiet, vai jūsu izvēlētajā darba vietā starp arodbiedrību vai citu darbinieku pilnvarotu pārstāvi ir noslēgts darba koplīgums. Tas ir būtiski, jo darba līgumā darbinieks un darba devējs var atkāpties no darba koplīguma noteikumiem tikai tad, ja attiecīgie darba līguma noteikumi darbiniekam ir labvēlīgāki.

- Darba devējam ir pienākums gādāt par darba līgumu noslēgšanu rakstveidā un veikt noslēgto darba līgumu uzskaiti.

DARBA LAIKS

NORMĀLAIS DARBA LAIKS. Darbinieka normālais dienas darba laiks nedrīkst pārsniegt

astonas stundas, bet normālais nedēļas darba laiks – 40 stundas. Dienas darba laiks ir darba laiks diennakts periodā.

NEPILNS DARBA LAIKS. Darba līgumā darba devējs un darbinieks var vienoties par nepilna darba laika noteikšanu, kas ir īsāks par normālo dienas vai nedēļas darba laiku. Darba devējs nosaka nepilnu darba laiku, ja to pieprasa grūtniece, sieviete pēcdzemdību periodā līdz vienam gadam, bet, ja sieviete baro bērnu ar krūti, – visā barošanas laikā, kā arī darbinieks, kuram ir bērns līdz 14 gadu vecumam vai bērns invalīds līdz 18 gadu vecumam. Uz darbinieku, kas nodarbināts nepilnu darba laiku, attiecināmi tādi paši noteikumi kā uz darbinieku, kas nodarbināts normālu darba laiku.

NAKTS DARBS ir ikviens darbs, ko veic nakts laikā vairāk nekā divas stundas. Ar nakts laiku saprotams laikposms no pulksten 22 līdz 6. Attiecībā uz bērniem nakts laiks šā likuma izpratnē ir laikposms no pulksten 20 līdz 6.

VIRSSUNDU DARBS ir darbs, kuru darbinieks veic virs normālā darba laika. Virsstundu darbs ir pieļaujams, ja darbinieks un darba devējs par to vienojušies rakstveidā. Darba devējam ir tiesības nodarbināt darbinieku virsstundu darbā bez viņa rakstveida piekrišanas šādos izņēmuma gadījumos:

- 1) ja to prasa sabiedrības visneatliekamākās vajadzības;
- 2) lai novērstu nepārvaramas varas, nejauša notikuma vai citu ārkārtēju apstākļu izraisītas sekas, kas nelabvēlīgi ietekmē vai var ietekmēt parasto darba gaitu uzņēmumā;
- 3) steidzama, iepriekš neparedzēta darba pabeigšanai noteiktā laikā.

Virsstundu darbs nedrīkst pārsniegt 144 stundas četru mēnešu periodā. Aizliegts nodarbināt virsstundu darbā personas, kas ir jaunākas par 18 gadiem. Grūtnieci, sievieti pēcdzemdību periodā līdz vienam gadam un sievieti, kas baro bērnu ar krūti, visā barošanas laikā var nodarbināt virsstundu darbā, ja viņa devusi rakstveida piekrišanu.

DARBS SVĒTKU DIENĀS: atcerieties, ka jums nav jāstrādā tikai tajās svētku dienās, kas Latvijā ir noteiktas par svētku dienām: 1. janvārī, Lieldienās, 1. un 4. maijā, 23. un 24. jūnijā, 18. novembrī, 24., 25., 26. un 31. decembrī. Par savām nacionālajām svētku dienām kā brīvdienām Jums atsevišķi jāvienojas ar savu darba devēju;

ATVAĻINĀJUMS. Ikvienam darbiniekam ir tiesības uz ikgadējo apmaksāto atvaļinājumu. Šāds atvaļinājums nedrīkst būt īsāks par četrām kalendāra nedēļām, neskaitot svētku dienas. Sociāli apdrošinātām personām ir tiesības uz apmaksātu grūtniecības un dzemdību atvaļinājumu, apmaksātu atvaļinājumu bērna tēvam, apmaksātu bērna kopšanas atvaļinājumu un mācību atvaļinājumu (tas var būt arī neapmaksāts).

DARBA SAMAKSA

- Darba samaksa ir darbiniekam regulāri izmaksājamā atlīdzība par darbu, kas ietver darba algu un normatīvajos aktos, darba koplīgumā vai darba līgumā noteiktās piemaksas, kā arī prēmijas un jebkuru cita veida atlīdzību saistībā ar darbu;
- darba samaksai ir jāatbilst mēneša vidējās darba samaksas apmēram valstī, kā arī atsevišķos gadījumos divu vidējo darba samaksu apmēram;
- jebkurā gadījumā normālā darba laika ietvaros darba alga nedrīkst būt mazāka par Latvijā noteikto minimālo darba algu;
- darbinieks, kas veic nakts darbu, saņem piemaksu ne mazāk kā 50 procentu apmērā no viņam noteiktās stundas vai dienas algas likmes;
- darbinieks, kas veic virsstundu darbu vai darbu svētku dienā, saņem piemaksu ne mazāk kā 100 procentu apmērā no viņam noteiktās stundas vai dienas algas likmes.

Darba tiesisko attiecību izbeigšana

- Darbiniekam ir tiesības rakstveidā uzteikt darba līgumu 1 mēnesi iepriekš, ja darba koplīgumā vai darba līgumā nav noteikts īsāks uzteikuma termiņš. Turklāt darbiniekam un darba devējam vienojoties, darba līgumu var izbeigt arī pirms uzteikuma termiņa izbeigšanās. Tāpat darba līgumu vienmēr var izbeigt pēc abpusējas vienošanās;

- Darba devējam ir tiesības rakstveidā uzteikt darba līgumu, vienīgi pamatojoties uz apstākļiem, kas saistīti ar darbinieka uzvedību, viņa spējām vai ar saimniecisku, organizatorisku, tehnoloģisku vai līdzīga rakstura pasākumu veikšanu uzņēmumā, šādos gadījumos:

1. darbinieks bez attaisnojoša iemesla būtiski pārkāpis darba līgumu vai noteikto darba kārtību;

2. darbinieks, veicot darbu, rīkojies prettiesiski un tādēļ zaudējis darba devēja uzticību;

3. darbinieks, veicot darbu, rīkojies pretēji labiem tikumiem, un šāda rīcība nav savienojama ar darba tiesisko attiecību turpināšanu;

4. darbinieks, veicot darbu, ir alkohola, narkotiku vai toksiska reibuma stāvoklī;

5. darbinieks rupji pārkāpis darba aizsardzības noteikumus un apdraudējis citu personu drošību un veselību;

6. darbiniekam nav pietiekamu profesionālo spēju nolīgtā darba veikšanai;

7. darbinieks nespēj veikt nolīgto darbu veselības stāvokļa dēļ, un to apliecina ārsta atzinums;

8. ir atjaunots darbā darbinieks, kurš agrāk veica attiecīgo darbu;

9. tiek samazināts darbinieku skaits;

10. tiek likvidēts darba devējs – juridiskā persona vai personālsabiedrība.

11. darbinieks pārejošas darbnespējas dēļ neveic darbu vairāk nekā sešus mēnešus, ja darbnespēja ir nepārtraukta, vai vienu gadu triju gadu periodā, ja darbnespēja atkārtojas ar pārtraukumiem, šajā laikā neieskaitot grūtniecības un dzemdību atvaļinājumu, kā arī darbnespējas laiku, ja darbnespējas iemesls ir nelaimes gadījums darbā vai arodslimība.

- uzteicot darba līgumu, darba devējam ir pienākums rakstveidā paziņot darbiniekam par tiem apstākļiem, kas ir darba līguma uzteikuma pamatā. Pieprasiet no darba devēja šādu paskaidrojumu:

- darba likums paredz vēl vairākus darba devēja ierobežojumus darbinieku atlaišanā. Konsultējieties ar juristu, ja nonākat tādā situācijā, un jums būs labas izredzes tikt atjaunotam darbā vai saņemt kompensāciju par piespiedu darba kavēšanu, jo darba devēji bieži neievēro Darba likuma prasības;

- darba pārkāpumu sakarā vērsieties 1) par diskrimināciju darba vietā: Tiesībsarga birojā <http://www.tiesibsargs.lv/>; 2) par darba tiesību pārkāpumiem: Valsts darba inspekcijā <http://www.vdi.gov.lv/>

BEZDARBA GADĪJUMĀ

- Likumā noteikto atbalstu bezdarbniekiem, darba meklētājiem un bezdarba riskam pakļautajām personām ir tiesīga saņemt persona, Latvijas pilsonis vai Latvijas nepilsonis, vai persona, kurai ir pastāvīgās uzturēšanās atļauja Latvijā, vai minēto personu laulātais, kam ir termiņuzturēšanās atļauja Latvijā; kurai ir termiņuzturēšanās atļauja sakarā ar alternatīvā statusa piešķiršanu Latvijā, vai minētās personas ģimenes loceklis, kam ir termiņuzturēšanās atļauja Latvijā; persona, kurai ir pastāvīgās uzturēšanās atļauja sakarā ar bēgļa statusa piešķiršanu Latvijā, vai minētās personas ģimenes loceklis, kam ir pastāvīgās uzturēšanās atļauja Latvijā, kā arī persona, kurai ir termiņuzturēšanās atļauja sakarā ar pagaidu aizsardzības statusa piešķiršanu Latvijā;

- atbalsts bezdarbniekiem galvenokārt izpaužas kā bezdarbnieku pabalsts un dažādas apmācības un kursi nodarbinātības veicināšanai;

- informāciju par bezdarbnieka statusa iegūšanas un zaudēšanas kārtību, bezdarbnieka tiesībām un pienākumiem, bezdarbnieku pabalsta iegūšanas nosacījumiem, pieejamajiem darba meklētāju atbalsta pasākumiem un apmācībām jūs varat iegūt: <http://www.nva.gov.lv/index.php?cid=3#bdstatuss>

DZĪVESVIETA

VISPĀRĪGA INFORMĀCIJA

- Lielākā daļa trešo valstu valstspiederīgo savu pirmo mājokli Īrē, dzīvo pie radniekiem vai laulātā;
- Mājokļa Īres izmaksas vienmēr ir atkarīgas no platības un atrašanās vietas;
- Dzīvojamās telpas Īres līgumu noslēgšanu Latvijā regulē Civillikums un likums „Par dzīvojamo telpu Īri”.

INFORMĀCIJU PAR MĀJOKĻU ĪRI VAI IEGĀDI VAR MEKLĒT

- Internetā, piemēram: www.ss.lv, www.rentinriga.lv, www.reklama.lv, www.latio.lv, www.ober-haus.lv, www.arcoreal.lv, www.balsts.lv, www.zip.lv;
- laikrakstos un specializētajos žurnālos;
- pēc palīdzības mājokļa atrašanā varat vērsties arī nekustamo īpašu firmās, taču rēķinieties, ka parasti firmai jāsamaksā maksa par pakalpojumu 1 mēneša Īres maksas apmērā;
- tāpat pēc palīdzības mājokļa atrašanā varat vērsties arī pie privātiem mākļiem, un šeit maksa par pakalpojumu var būt dažāda. Tomēr esiet uzmanīgi, jo populārs ir krāpšanas paņēmieni, kad mākļi vai nelielas firmas no mājokļa meklētāja iekasē naudu nevis par mājokļa atrašanu, bet gan par mājokļa adreses iedošanu vai aizvešanu uz potenciālo mājokli, kas galu galā var izrādīties jau izīrēts kādam citam. Tāpēc vērsoties pie firmas vai māklera noskaidrojiet, kas tieši ietilpst pakalpojumā, ko viņš piedāvā, cik tas maksā, un vai varat saņemt kvīti vai citu maksājuma dokumentu, kurā atspoguļosies minētie maksājuma dati;
- ja uzturaties Latvijā uz darba atļaujas pamata, tad pēc atsevišķas vienošanās darba devējs Jūs var nodrošināt ar mājokli par atsevišķu samaksu vai bez atsevišķas samaksas. Jāņem vērā, ka darba devējam nav tiesību ierobežot Jūs, ja vēlaties atstāt šo mājokli un apmesties citur, kā arī nav tiesību patvaļīgi ierobežot citādā veidā jūsu uzturēšanos dzīvesvietā vai ārpus tās, t.i., Jums ir pilnīga izvēles brīvība noteikt savu dzīvesvietu.

IEPAZĪŠANĀS AR IZVĒLĒTO PIEDĀVĀJUMU

- zvaniet uz reklāmā norādīto tālruna numuru vai rakstiet uz norādīto e-pasta adresi, lai iegūtu sīkāku informāciju;
- sazinieties ar personu, kas ir atbildīga par dzīvojamās telpas izīrēšanu. Noskaidrojiet vai mājokli izīrē saimnieks, pārvaldnieks vai persona, kas dzīvokli nodod apakšīrē;
- lūdziet atbildīgajai personai sniegt jums sīkāku informāciju par dzīvojamo telpu un jautājiet:
 - o Kad es varu ierasties, lai apskatītu mājokli?
 - o Kāda ir precīza adrese?
- ja vien iespējams, aplūkojiet potenciālo mājokli klātienē. Reklāmas piedāvājums vai sludinājums ne vienmēr atspoguļo visu tā, kā tas ir īstenībā.

ĪRES LĪGUMA SAGATAVOŠANA UN NOSLĒGŠANA:

- par dzīvojamās telpas Īri ar par to atbildīgo personu vienmēr vienojieties, tikai noslēdzot **rakstveida** dzīvojamās telpas Īres līgumu;
- pirms maksājat saimniekam vai pārvaldniekam jebkādu naudas summu, vienmēr pārliecinieties, ka jūs esat saņēmis skaidru **rakstisku** piekrišanu dzīvojamās telpas Īres tiesisko attiecību nodibināšanai;
- ja pietiekami neprotat latviešu valodu vai valodu, kurā ar jums komunicē dzīvojamās telpas izīrētājs, palūdziet, lai jums sazināties ar izīrētāju palīdz kāds, kas attiecīgo valodu pārvalda;
- vienmēr noskaidrojiet un pieprasiet Īres līgumā **ierakstīt**:
- pilnu izīrētāja (1) vārdu un uzvārdu, (2) personas kodu, (3) adresi, (4) tālruna numuru un

(5) e-pasta adresi;

- termiņu, uz kādu līgums tiek noslēgts, vai ka līgums ir bez termiņa, t.i., ka tas tiek noslēgts uz nenoteiktu laiku. Ja iespējams, labāk vienojieties par otro variantu;

- kādi maksājumi ir iekļauti īres maksā un kādi jums jāveic pašam atsevišķi papildus. Parasti īres maksā netiek iekļauta samaksa par komunālajiem pakalpojumiem – elektrību, gāzi, ūdeni u.c.;

- kam un kādā veidā jūs maksājat par ūri (skaidrā naudā vai ar bankas pārskaitījumu);

- vai izīrētājam dzīvojamā telpa ir īpašumā vai tā jums tiek nodota t.s. „apakšīrē”. Ja dzīvojamā telpa jums tiek nodota apakšīrē, tas nozīmē, ka dzīvojamās telpas izīrētājs pats šo telpu ir no dzīvojamās telpas īpašnieka uz īres līguma pamata. Tāpēc jums jāpārliecinās, ka izīrētājs ir tiesīgs jums šo telpu izīrēt, t.i., ka viņam īres līgumā ir atļauts dzīvojamo telpu izīrēt tālāk un ka viņa īres līguma termiņš ir vismaz tikpat garš, cik jūsu īres līguma termiņš! Pieprasiet, lai ar jums sazinās dzīvojamās telpas īpašnieks, kurš jums to var apliecināt;

- ņemiet vērā, ka likums apakšīrniekam aizliedz apakšīrē saņemtās dzīvojamās telpas izīrēt tālāk citām personām.

- pieprasiet, lai īres līgums tiek sagatavots 2 eksemplāros. Noteikti paturiet sev vienu parakstītu līguma eksemplāru! Izīrētājs paturēs sev otru parakstīto līguma eksemplāru;

- Jums, iespējams, būs jāveic drošības naudas iemaksa. Drošības nauda parasti ir naudas summa viena mēneša īres maksas apmērā, un izīrētājs jums to atmaksā, kad jūs atstājat īrētās telpas, ja vien tās ir tādā pašā stāvoklī kā tad, kad jūs ievācāties, un ja nav neapmaksātu rēķinu;

- Jums kā īrniekam vienmēr ir tiesības:

- iemitināt jūsu īrētajā dzīvojamā telpā savu laulāto, vecākus (arī – adoptētājus), darbnespējīgos brāļus un māsas un pilngadīgos bērnus, kuriem nav savas ģimenes, ja tam piekrituši visi attiecīgajā dzīvojamā telpā dzīvojošie īrnieka pilngadīgie ģimenes locekļi un ja iepriekš par to rakstveidā informēts izīrētājs;

- nepilngadīga bērna (arī adoptēta) iemitināšanai viņa vecāku īrētajā dzīvojamā telpā pārējo tajā dzīvojošo pilngadīgo ģimenes locekļu piekrišana nav nepieciešama, bet par to rakstveidā informējams izīrētājs;

- citu personu iemitināšanai jūsu īrētajā dzīvojamā telpā nepieciešama izīrētāja, jūsu un visu tajā dzīvojošo jūsu kā īrnieka pilngadīgo ģimenes locekļu piekrišana;

- ne vēlāk kā 3 dienu laikā pēc tam, kad īrnieka ģimenes loceklis vai cita persona iemitināta šajā pantā noteiktajā kārtībā īrnieka īrētajā dzīvojamā telpā, attiecīgās personas vārds, uzvārds un personas kods ierakstāms dzīvojamās telpas īres līgumā.

ĪRES TIESISKO ATTIECĪBU IZBEIGŠANA:

- Jums kā dzīvojamās telpas īrniekam ir tiesības, ja īres līgumā nav nolīgts citādi un ja tam piekrīt visi īrnieka pilngadīgie ģimenes locekļi, jebkurā laikā bez īpaša iemesla izbeigt dzīvojamās telpas īres līgumu, par to 1 mēnesi iepriekš rakstveidā brīdinot izīrētāju;

- Dzīvojamās telpas izīrētājs var prasīt izbeigt dzīvojamās telpas īres līgumu tikai likumā paredzētajos gadījumos, piemēram, ja jūs nemaksājat nolīgto īres maksu, maksu par komunālajiem pakalpojumiem vai nododat dzīvokli apakšīrē. Ja īrnieks pēc izīrētāja prasības neatbrīvo dzīvojamo telpu, viņu kopā ar ģimenes locekļiem var izlikt dzīvojamās telpas vienīgi tiesas ceļā.

DZĪVESVIETAS DEKLARĒŠANA:

- Neatkarīgi no tā, vai jūs iegādājaties, īrējat vai bez samaksas apdzīvojat mājokli, uzturoties Latvijā jums viena mēneša laikā ir jādeklarē sava dzīvesvieta tajā pašvaldībā, kurā jūs dzīvojat. Ja jūs dzīvojat vairākās dzīvesvietās, tad ir jādeklarē ir viena no tām;

- dzīvesvietas deklarācija ir neieciešama, lai jūs būtu sasniedzams tiesiskajās attiecībās ar valsti un pašvaldību, t.i., lai valsts vai pašvaldības institūcijas uz deklarēto adresi jums varētu nosūtīt korespondenci vai paziņot nepieciešamo informāciju;

Pienākums deklarēt dzīvesvietu ir:

1. Latvijas pilsonim;
2. nepilsonim;
3. Eiropas Savienības dalībvalsts, Eiropas Ekonomikas zonas valsts un Šveices Konfederācijas pilsonim un viņa ģimenes locekļiem, kuri ir saņēmuši Latvijas Republikā izdotu reģistrācijas apliecību vai pastāvīgās uzturēšanās apliecību;
4. ārzemniekam, kurš ir saņēmis Latvijas Republikā izdotu uzturēšanās atļauju;
5. bezvalstniekam, kurš ir saņēmis Latvijas Republikā izdotu uzturēšanās atļauju.

Dzīvesvietas maiņas gadījumā attiecīgās personas pienākums ir mēneša laikā, kopš tā pastāvīgi dzīvo jaunajā dzīvesvietā, to Dzīvesvietu var deklarēt:

- tās pašvaldības dzīvesvietas deklarēšanas iestādē, kurā atrodas jaunā dzīvesvieta;
 - elektroniski portālā „www.latvija.lv” [ja ārzemniekam ir uzturēšanās atļauja, piešķirts personas kods, ir internetbanka]
- Pilsonības un migrācijas lietu pārvaldē - tikai ārzemnieki, bezvalstnieki, ES dalībvalsts, EEZ valsts un Šveices Konfederācijas pilsoņi un viņu ģimenes locekļi.

VESELĪBAS APRŪPE

Ārzemnieks ir tiesīgs ieceļot un uzturēties Latvijas Republikā, ja viņam ir derīga veselības apdrošināšanas polise. Saņemot termiņuzturēšanās atļauju, ārzemnieks uzrāda dokumentu, kas apliecina, ka viņam ir derīga veselības apdrošināšanas polise. Tās termiņš nedrīkst būt mazāks par paredzamo ārzemnieka uzturēšanās termiņu Latvijā. Polisei jāgarantē izdevumu segšana vismaz par šādiem pakalpojumiem, kas saistīti ar veselības aprūpi:

1. neatliekamā medicīniskā palīdzība;
2. dzīvībai vai veselībai bīstama kritiska stāvokļa ārstēšana stacionārā;
3. transportēšana uz tuvāko ārstniecības iestādi;
4. transportēšana nogādāšanai atpakaļ mītnes zemē smagas slimības vai nāves gadījumā.

VALSTS GARANTĒTĀ MEDICĪNISKĀ PALĪDZĪBA

• Ārstniecības likums nosaka, ka Latvijā valsts garantēto medicīnisko palīdzību var saņemt Latvijas pilsoņi; Latvijas nepilsoņi; ES dalībvalstu, EEZ valstu un Šveices pilsoņi, kuri Latvijā uzturas sakarā ar nodarbinātību vai kā pašnodarbinātas personas, kā arī viņu ģimenes locekļi; ārvalstnieki, kuriem ir pastāvīgās uzturēšanās atļauja Latvijā; bēgļi un personas, kurām piešķirts alternatīvais statuss; aizturētas, apcietinātas un ar brīvības atņemšanu notiesātas personas. Šos pakalpojumus var saņemt tikai tajās iestādēs, kas noslēgušas līgumu ar valsti (vairāk informācijas Nacionālajā Veselības dienestā). Personas, kuras nav šeit minētas, ārstniecības pakalpojumus saņem par maksu atbilstoši ārstniecības iestādes vai ārsta speciālista maksas pakalpojumu cenrādīm. Tas nozīmē, ka ārvalstnieki, kuri Latvijā ierodas no valsts, kas nav ES un EEZ valsts vai Šveices pilsoņi un Latvijā uzturas ar termiņuzturēšanās atļauju (turpmāk tekstā - ārvalstnieki), tajā skaitā bērni, nevar saņemt valsts garantēto medicīnisko palīdzību! Veselības aprūpes pakalpojumi šai ārvalstnieku grupai ir jāapmaksā pašiem vai jāizmanto privātā veselības apdrošināšana.

Savukārt Latvijas pilsoņu un Latvijas nepilsoņu laulātajiem, kuriem ir termiņuzturēšanās atļauja Latvijā, no valsts pamatbudžeta un pakalpojumu saņēmēju līdzekļiem apmaksāto grūtnieču aprūpi un dzemdību palīdzību ir tiesības saņemt bez maksas Ministru kabineta noteiktajā kārtībā.

Veselības aprūpes pakalpojumus Jūs varat saņemt veselības aprūpes iestādēs - poliklīnikās, veselības centros, doktorātos, ārstu privātpraksēs un slimnīcās pēc savas izvēles.

Pirms iegādāties veselības apdrošināšanas polisi, apdrošināšanas kompānijā noskaidrojiet, kādus veselības aprūpes pakalpojumus tā sedz un kā jārikojas polises izmantošanas gadījumā. Latvijā vairākas apdrošināšanas kompānijas piedāvā veselības apdrošināšanas polisi ārvalstniekam, piemēram, kompānijas „Baltijas apdrošināšanas nams”, „BTA” un Seesam Latvia” kas sedz tikai „Ārzemnieku veselības apdrošināšanas noteikumus” paredzētos un augstāk minētos veselības aprūpes pakalpojumus, bet nesedz ambulatoros un stacionāros veselības aprūpes pakalpojumus.

Plašākas veselības apdrošināšanas programmas ārzemniekiem, kas ietver arī ambulatoros un stacionāros veselības aprūpes pakalpojumus, piedāvā „If Latvia”, „Ergo” un „Compensa Life”.

Piesakot savu vizīti pie ārsta, pārliecinieties, vai ārsts ar Jums var sarunāties Jums saprotamā valodā. Ne visi ārsti Latvijā var sniegt savu konsultāciju vairākās svešvalodās!

NEATLIEKAMĀ MEDICĪNISKĀ PALĪDZĪBA:

Latvijā, lai izsauktu neatliekamo medicīnisko palīdzību jāzvana pa tālruni 113 vai 112.

Lai saņemtu neatliekamo medicīnisko palīdzību, var būt nepieciešams uzrādīt veselības apdrošināšanas polisi, tāpēc ieteicams to vienmēr nēsāt līdzi.

Trešo valstu pilsoņiem, kuri Latvijā uzturas ar termiņuzturēšanās atļaujām, neatliekamo medicīnisko palīdzību sedz veselības apdrošināšanas polise. Vienīgais izņēmums ir Ukrainas pilsoņi un Krievijas Federācijas pensionāri, kuri saskaņā ar starpvaldību līgumā noteiktu vienošanos neatliekamo medicīnisko palīdzību var saņemt bez maksas.

ĢIMENES ĀRSTU KONSULTATĪVAIS TĀLRUNIS

Darba dienās no plkst.17.00 līdz 8.00, bet brīvdienās un svētku dienās – visu diennakti, ģimenes ārsti un ārstu palīgi sniedz medicīniskas konsultācijas pa tālruni 66016001 iedzīvotājiem, kuriem nepieciešams medicīnisks padoms vienkāršu saslimšanu gadījumos. Konsultācijas tiek sniegtas latviešu, krievu un angļu valodā.

IZGLĪTĪBA

TIESĪBAS UZ IZGLĪTĪBU

Latvijas Izglītības likums nosaka, ka ārvalstniekiem, kuri nav Eiropas Savienības, Eiropas Ekonomiskās zonas vai Šveices konfederācijas pilsoņi un kuriem ir derīga uzturēšanās atļauja Latvijā, ir tiesības uz izglītību Latvijā. Pirmsskolas izglītība, pamatizglītība un vidējā izglītība valsts vai pašvaldību dibinātā izglītības iestādē ir bezmaksas. Privātā izglītības iestāde var noteikt maksu par izglītības iegūvi. Par augstākās izglītības programmas apguvi ārvalstnieks vai bezvalstnieks maksā saskaņā ar noslēgto līgumu ar attiecīgo izglītības iestādi.

Latvijas izglītības sistēmu veido pirmsskolas izglītība, pamatizglītība (1.-9.klase), vidējā izglītība (10.-12.klase) un augstākā izglītība. Ikviens izglītojamais, lai iegūtu pamatizglītību vai vidējo izglītību, apgūst valsts valodu un kārtu valsts valodas zināšanu pārbaudes eksāmenus Ministru kabineta noteiktajā apjomā un kārtībā.

1. PIRMSSKOLAS IZGLĪTĪBA

2. PAMATIZGLĪTĪBA

Pamatizglītība Latvijā ir obligāta, līdz ar to lielākajā daļā darba piedāvājumu pretendentiem tiek prasīta pamatizglītība. Pamatizglītības apguve sākas 6 vai 7 gadu vecumā un ilgst 9 gadus.

Skolās bērni tiek pieteikti, atbilstoši deklarētajai dzīvesvietas adresei vai ģimenes izvēlētai skolai. Latvijā darbojas skolas, kurās mācību valoda ir latviešu, kā arī dažādu mazākumtautību valodu skolas, piemēram, krievu, ukraiņu, baltkrievu u.c. Privātās un starptautiskās skolās piedāvā apmācību arī angļu valodā. Par skolas izvēli, pieteikšanās nosacījumiem, apmācību valodu jāinteresējas savas pašvaldības domē vai izvēlētajā skolā.

3. VIDĒJĀ IZGLĪTĪBA

Vidējās izglītības apguve nav obligāta. To pēc pamatizglītības iegūšanas var turpināt vai nu vidusskolā, vai ģimnāzijā, vai vakara (maiņas) vidusskolā, vai arī kādā no profesionālajām vidusskolām vai tehnikumiem. Arodskolas nenodrošina vidējās izglītības iegūšanu, taču tajās ir iespējams apgūt noteiktu profesiju.

4. AUGSTĀKĀ IZGLĪTĪBA

Augstāko izglītību un specialitāti varat iegūt Latvijas universitātēs. Latvijā var apgūt augstākās izglītības studiju programmas latviešu, angļu un krievu valodā.

Noderīgas saites:

Iesakam pārliedzināties, vai Jūsu izvēlētajā mācību iestādē ir akreditēta. Latvijā akreditētās augstākās izglītības mācību iestādes apkopotas šeit: <http://www.aiknc.lv/lv/list.php>

5. TĀLĀKIZGLĪTĪBA

Noteiktu kvalifikāciju un zināšanas par samaksu varat iegūt kursus, ko piedāvā dažādi apmācību centri.

NODERĪGAS SAITES:

- Plaša informācija par valodu un citu prasmju apguves iespējām pieaugušajiem un bērniem ir apkopota Rīgas izglītības un informatīvi metodiskajā centrā www.riimc.lv
- Akadēmiskās informācijas centrs, tiem, kuri vēlas savas profesionālās kvalifikācijas un izglītības dokumentu atzīšanu Latvijā: www.aic.lv

BĒRNI

Jūsu bērnam ir tiesības uz valsts nodrošinātu izglītību, ja viņš ir Latvijas pilsonis vai viņam ir Latvijas izdota nepilsoņa pase vai viņam ir pastāvīgā uzturēšanās atļauja;

Latvijā ir obligāta piecgadīgo un sešgadīgo bērnu sagatavošana pamatizglītības apguvei un pamatizglītības iegūšana vai pamatizglītības iegūšanas turpināšana līdz 18 gadu vecuma sasniegšanai.

1. PIRMSSKOLAS IZGLĪTĪBA

Par pirmsskolas izglītības iestāžu jeb bērnudārzu nodrošināšanu ir atbildīga pašvaldība, kurā jūs dzīvojat.

Latvijā bērnudārzos nav pietiekams daudzums vietu, tādēļ bērns jāpiesaka bērnudārza rindā pēc iespējas ātrāk. Lai pieteiktu bērnu pirmsskolas izglītības iestādē, jānodod uz izvēlēto iestādi vai pašvaldības klientu apkalpošanas centru un jāiesniedz nepieciešamie dokumenti, kas parasti ir bērna dzimšanas apliecības kopija, vecāku pases kopija un izziņa par deklarēto dzīves vietu.

2. ATBALSTS BĒRNU APRŪPĒ

• Pašvaldības vai pašvaldību sociālie dienesti vai nevalstiskās organizācijas nereti piedāvā bezmaksas dienas aprūpes vai atbalsta centrus bērniem, tādējādi piedāvājot iespējas pavadīt bērniem lietderīgi laiku drošā vidē. Vecuma ierobežojumi katrā centrā ir individuāli, tāpat arī centru darba laiki ir individuāli.

• Ja Jūs satopaties ar grūtībām bērnu aprūpē, tad katrā pašvaldībā vai pašvaldības sociālajā dienestā ir sociālais darbinieks darbam ar ģimenēm, pie kura varat bez maksas vērsties pēc atbalsta un palīdzības;

• Nereti skolās strādā sociālais pedagogs vai psihologs, pie kura varat bez maksas vērsties gadījumos, kad satopaties ar bērna mācību vai uzvedības grūtībām;

• Ja starp bērna vecākiem ir izveidojusies konfliktsituācija bērna aprūpes jautājumos, tad varat vērsties savas pašvaldības bāriņtiesā, kas ir institūcija, kas šādos gadījumos aizstāv bērna vai personiskās un mantiskās intereses un tiesības, kā arī izskata iesniegumus un sūdzības, to skaitā iesniegumus un sūdzības par vecāka, aizbildņa, aizgādņa vai audžuģimenes rīcību;

• Bērnu tiesību pārkāpumu gadījumos jūs arī varat un jums jāvēršas Valsts bērnu tiesību inspekcijā.

3. BĒRNU VESELĪBAS APRŪPE

Veselības centri un slimnīcas, kas rūpējas par bērnu veselību ir atrodamas katrā Latvijas pilsētā un pašvaldībā. Tomēr lielākās specializētās bērnu daudzprofilu ārstniecības iestādes Latvijā atrodas Rīgā.

NODERĪGAS SAITES INTEGRĀCIJAI LATVIJĀ

- Pilsonības un migrācijas lietu pārvaldes kompetencē ietilpst personu apliecināšana un ceļošanas dokumentu izdošana, ledzīvotāju reģistra uzturēšana un valsts migrācijas politikas īstenošana, t.sk. repatriācijas un patvēruma politikas izstrādāšana un realizēšana, personu tiesiskā statusa noteikšana, naturalizācija u.c.: www.pmlp.gov.lv

- Biedrība "Patvērums „Drošā māja”" sniedz atbalsta pakalpojumus cilvēku tirdzniecībā cietušajām personām, legālajiem imigrantiem, tai skaitā patvēruma meklētājiem, bēgļiem un personām, kurām piešķirts alternatīvais statuss www.patverums-dm.lv

- Izglītības attīstības centrs piedāvā virkni projektu citu valstu piederīgajiem, kas palīdz iepazīt un izprast dzīvi Latvijā, saprast kā sabiedrība un vide funkcionē un kā tajā labāk integrēties - www.iac.edu.lv

- Citu valstu valstspiederīgie pēc palīdzības var vērsties savas valsts vēstniecībā vai konsulatā. Visi Latvijā pārstāvētie konsulāti un vēstniecības ir atrodamas <http://www.mfa.gov.lv/lv/vestniecibas-parstavniecibas/> sadaļā Ārvalstu pārstāvniecības Latvijā.

- Latvijas Cilvēktiesību centrs. Nevalstiskā organizācija nodarbojas ar cilvēktiesību izglītības, pētniecības par cilvēktiesībām un nacionālo attiecību jautājumiem. Juristi sniedz bezmaksas konsultācijas par cilvēktiesību jautājumiem.

LATVIJAS KULINĀRAIS MANTOJUMS

Pie grāmatas „Pusdienas katrai dienai” autores Ainas Kļaviņas un viņas dēla Sandra ciemojos īsi pirms viņas deviņdesmitās jubilejas. Našķojoties ar Ainas kundzes gatavotajām gardajām uzkodām, malkojot kafiju un runājot par studiju laiku Kaucminde Mājturības institūtā, grāmatu, uzturu un dzīvē pieredzēto, laiks paskrien nemanot. Ik pa laikam mūs sarunai ar kādu komentāru pievienojas arī Sandris.

Lai arī Aina Kļaviņas kundzes gadu skaits ir ievērojams, nevaru beigt apbrīnot ar kādu degsmi viņa iepazīst un pieņem visu jauno. Ainas tēvs bijis skolotājs Rundāles pusē un to viņa, visticamāk, mantojusi no tēva. Turklāt mīlestība pret pašmāju produktiem mantota no mātes, kas diendienā galdā likusi maltītes, kas gatavotas no pašu saimniecībā izaudzētiem un saražotiem produktiem.

*Žurnāliste: Ruta Zimnoha.
Pēc interneta materiāliem.*

Kaucminde Mājturības institūta leģenda

*Kaucminde Mājturības institūta beidzēju slavu var saukt par leģendāru. Par kaucmindietēm parasti tiek runāts ar godbijību. Kā tas ir būt vienai no kaucmindietēm?

Es sevi saucu par muzeja eksponātu. Pirmkārt jau tāpēc, ka esmu beigusi mācību iestādi – Kaucminde Mājturības institūtu, kuras sen jau vairs nav. Otrkārt – nāku no paaudzes, no kuras gandrīz vairs nav palicis neviena, kas izglītojušies šajā jomā. Mums bija ļoti vispusīga izglītība. Mācību programmā bija iekļautas ļoti daudz lietas, kas bija saistītas ar mājas un sadzīves kultūru, tā teikt no visa pa druskai, jo tajā laikā šajās jomās vēl nebija nekādi milzīgie atklājumi. Te gan jāpiemin, ka uztura mācību mums pasniedza profesors Kirhenšteins, kurš jau tajā laikā ļoti lielu vērību pievērsa tam, lai mēs zinātu visus vitamīnus un kādos pārtikas produktos tie ir sastopami. Tā tajā laikā bija diezgan moderna pieeja, ņemot vērā, ka daudzi no vitamīniem vēl nemaz nebija atklāti.

*Tātad Jums bija arī ar medicīnu saistītu priekšmeti?

Jā, tie gan vairāk bija saistīti ar ikdienas higiēnu, diētisku uzturu, protams, arī ar bērnu kopšanu un audzināšanu.

Manuprāt, ļoti laba bija tieši šī priekšmetu daudzveidība.

*Kā radās Kaucminde Mājturības institūts?

Sākotnēji tika izveidots Kaucminde Mājturības seminārs, kas bija kā kursi. To programma tika aizgūta no lielajām sieviešu skolām Krievijā. Kaucminde Mājturības institūts bija jau nopietnāka un plašāka zināšanu bāze, kuru meitas apguva trīs gadus. Vēlāk radās Latvijas Mājturības institūts. Es esmu pabeigusi institūtu, un mūsu kurss bija pēdējais, kurš pabeidza šo mācību

iestādi. Ja jāatceras tos laikus, varu teikt, ka mums gāja ļoti labi un bija interesanti. Vienīgais, kas mums iztrūka, bija vasaras prakse Kaucminde muižā, jo tā kā tas bija kara laiks, un Kaucminde muižā bija apmetušies karavīri, mums tur nebija vietas un mēs visus trīs gadu pavadījām Rīgā.

*Kāda parasti bija prakse?

Mūsu laikā, ņemot vērā situāciju valstī, prakse bija diezgan sarukusi, bet tad, kad viss bija kārtībā, tieši Kaucmindē tika darināts tautastērps, ko kaucmindietes vilka mugurā savā izlaiduma dienā. Tur bija iekārtotas plašas aušanas telpas. Mums gan šīs telpas izmantot nesanāca, jo bija karš, un mēs vispār varējām priecāties, ka skolu pabeidzām un dabūjām beigšanas diplomus. Mums pat nebija tāda īsta izlaiduma.

*Vai Kaucminde Mājturības institūtā varēja iestāties ikviens, kura vēlējās? Vai arī studentes bija lielākoties saimniekmeitas? Vai bija kādi iestājpārbaudījumi?

Cik atceros, nekādu lielu eksāmenu nebija. Vismaz man tādu nebija, jo man paveicās, ka nācu no tajā laikā vienīgās meiteņu vidusskolas. Bija dažādas angļu, franču un vācu vidusskolas, bet mūsu bija vienīgā meiteņu. Tajā laikā medicīnas vidusskolā arī mācījās tikai meitenes, bet tā tomēr nebija meiteņu skola. Mūsu skola bija pirmā un vienīgā lauksaimniecības vidusskola, kurā pastiprināta uzmanība tika pievērsta tieši sieviešu priekšmetiem, mājas iekārtošanai, mājas saimniecības vadīšanai, apgūvām arī dažādas interjera lietas. Tad samērā liels jaunums bija virtuves labiekārtošana, ko mēs arī apgūvām. Es, kā visas šīs vidusskolas beidzējas, Kaucmindes Mājturības institūtā tiku uzņemta bez iestājpārbaudījumiem.

*Kādi tad bija pasniedzēji Kaucmindē?

Skolotāji lielākoties bija apguvuši agronomiju. Viena daļa bija beiguši agronomijas institūtus Krievijā vai kur citur. Dažas pasniedzējas bija specializējušas agronomijas jomā, bet galu galā pievērsušās tieši mājturībai. Vēlāk mācību spēku sastāvā iekļāvās arī Kaucmindes Mājturības semināra beidzējas. Krāsū mācību mums pasniedz mākslinieks Bīne, bet filozofiju Jūlijs Aleksandrs Students.

*Vai par mācībām institūtā bija jāmaksā?

Maksa bija ļoti neliela. Tām meitām, kas studēja pirms mums ļoti daudz naudas bija jāiegulda tieši mācību materiālu iegādē, tādēļ teica, ka Kaucmindes Mājturības institūtā var mācīties tikai bagātu vecāku meitas. Tā tas arī bija, bet tad, kad es iestājos institūtā, tas vairs nebija aktuāli, lai gan mūsu vidū bija arī pāris saimniekmeitas. Tajā laikā tas vairs nebija aktuāli, jo tā kā tie bija vācu laiki, viss lielākoties bija vērstas taupību, līdz ar to mums nebija lieli izdevumi. Ekonomija tika ievērota visās jomās, arī kulinārijā. Nebija ārkārtīgi greznu un ēdieniem bagātu galdu klāšana. Viss tika taupīts un normēts, bija noteikti paraugi. Galdam gan bija jābūt skaisti klātam. Tādēļ arī saka, ka tieši vācu laikā Kaucmindes pasniedzējas esot bijušas tādas, kas ļoti lielu uzmanību pievērsušas estētikai. Es esmu lasījusi žurnālos, ka agrāk kaucmindietēm mācīts, piemēram, nokaut vistu vai pat lielāku zvēru, mūsu laikā tā nebija. Tomēr visticamāk tas izpalika, jo mums nebija šīs lauksaimniecības prakses Kaucmindē. Jo tieši tur visas kaucmindiešu apgūtās zināšanas tika nostiprinātas ar praktiskajiem darbiem laukā, dārzā vai virtuvē. Bija jākrāso dzijas, jāvāc dažādi augi dzijas krāsošanai. Tas viss bija ļoti labi jāpārziņa. Mums gan tas viss bija daudz mazāk, jo lai mums kaut nedaudz būtu prakses, mūs nosūtīja uz dažādām lauksaimniecības vidusskolām, kur tad mēs šo praksi noteiktu laiku strādājām prakses skolotāja vadībā. Mēs varējām izvēlēties, kur strādāt savu praksi. Es izvēlējos Vestienas lauksaimniecības vidusskolu, kur neviena meitene negribēja strādāt, jo uz turieni kara laikā negāja vilciens. Tā kā netālu atradās manas tēva mājas, es tur varēju diezgan viegli nokļūt. Prakse Kaucmindē parasti notika ik vasaru visus trīs gadus, bet kā jau es teicu, mums tas viss norisinājās mazliet pēc citas programmas.

*Ar ko kaucmindietes varēja nodarboties pēc institūta beigšanas?

Mūsu skolas beidzējām bija laba slava, un bija meitas, kas pēc skolas beigšanas strādāja rajonos par mājturības instruktorēm speciālos lauksaimniecības lietām izveidotos centros. Es precīzu nosaukumu vairs neatceros, bet tas varētu būt kas līdzīgs mūsdienu lauksaimniecības konsultantu birojiem. Institūta absolventes galvenokārt tika gatavotas darbam trīs nozarēs. Viņas varēja kļūt pasniedzēju skolā, bez mājturības lietām mēs apgūvām arī vispārīgo pedagogiju. Otrs virziens bija šie lauksaimniecības konsultāciju biroji, kuros institūta beidzējas atbildēja par ar mājturību saistītajiem jautājumiem. Vēl varēja strādāt par kafejnīcu un restorānu vadītājām. Tomēr šīs, protams, nebija vienīgās jomas, kurās kaucmindietes varēja darboties, jo izglītība tiešām bija ļoti daudzpusīga, līdz ar to bija iespējams izvēlēties sev tīkamu profesiju. Tagad, piemēram, vienu laiku bija tā, ka pārtikas tehnologi tiek izglītoti tikai sabiedriskā uztura jomā, bet mūsu institūta beidzēji, piemēram, varēja divgadīgā lauksaimniecības skolā mācīt arī matemātiku, tāpat mums bija zināšanas par lopkopību un piensaimniecību.

*Kādas bija Kaucmindes Mājturības institūta studentes?

Es teikšu, ka ļoti draudzīgas. Es savā dzīvē neatceros draudzīgāku kolektīvu par to, kas bija mums institūta laikā. Tas gan vairāk tieši mūsu kursa robežās. Kursā pavisam bijām 25 meitas. Mēs nebijām sadraudzējušās ar citu kursu studentēm. Zinu gan, ka parasti prakses laikā Kaucmindē meitas sadraudzējās vairāk, bet tā mēs nebijām īpaši saistītas, jo mums pat

mācības notika atsevišķos stāvos. Man reizēm prasa, vai nepazīstu vienu vai otru kundzi, kad saku, ka nepazīstu, tad seko izbrīns, jo viņa taču esot kaučmindiete.

*Vai Jūs ar savām kursabiedrēm kontaktus uzturējat arī pēc institūta beigšanas?

Jāsaka, ka mēs visas izšķīdām kur nu kurā. Laiki bija tādi. Dažas emigrēja, vienu daļu izsūtīja. Bet viena laba draudzene man no institūta laikiem ir palikusi – mana kursabiedrēne Mirdza. Vēlāk es sadraudzējos ar pulkveža Oskara Kalpaka tuvu radniecī, kura mācījās institūtā vienu kursu augstāk. Skolas laikā es viņu zināju pēc izskata un no sporta nodarbībām, kas institūtā visiem kursiem notika kopā, bet tuvāk mēs iepazināmies vēlāk, kad viņa pēc neatkarības atgūšanas atgriezās Rīgā no Kalifornijas un ķērās pie sava onkuļa piemiņas atdzīvināšanas. Tad arī mums izveidojās tuvāka draudzība. Vēl ar dažām kaučmindietēm mani kopā ir savedusi profesionālā darbība, ar trim kaučmindietēm kopā esam strādājušas lietišķās mākslas skolā. Tad vēl esam tikušas vienā neoficiālā kaučmindiešu salidojumā.

*Vai tas bija vienīgais institūts, kur varēja izglītoties meitenes?

Tā gan tas nebija. Varēja mācīties gan medicīnas, gan filoloģijas, gan bioloģijas, gan citās fakultātēs, bet kara dēļ tās visas bija slēgtas. Es gribēju studēt filoloģiju. Fakultāte bija, bet uzņemšanas nebija. Līdzīgi tas bija arī citās fakultātēs. Kā jau tecu, Kaučmindes Mājturības institūtā mūsu meiteņu vidusskolas beidzējām iestājekāmēnu nebija, tādēļ arī izvēle krita par labu institūtam. Tajā laikā svarīgāk bija vispār kaut ko darīt un apgūt. To, vai citām meitenēm bija iestājpārbaudījumi un kādi tie bija teikt nemācēšu.

Padomju laikā mūsu diplomus neatzina, jo uzskatīja, ka šī izglītība ir buržuāzijas palieka, un jaunajā valstī tai nav vietas, bet tās, kas bija beigušas Kaučmindes Mājturības institūtu, varēja iestāties kādā Lauksaimniecības akadēmijas fakultātē. Mēs tie saucamie kaučmindieši ieskaitījāmies Pārtikas tehnologos un turpinājām studijas šajā jomā. Toreiz Jelgava bija izdemolēta, tādēļ mācības notika Rīgā.

*Savā laikā kaučmindietes darba tirgu bija kas līdzīgs sava laika zīmolam. Kā Jums liekas, vai kaučmindietes vārdam līdzīgs skanējums arī mūsdienās?

Ar interesi noskatos, ka tagad cilvēki uzturā jomā no jauna mācās pieticību, dzīvot veselīgi. Tagad – mūsdienās kaučmindietēm būtu laba dzīve, jo tā jau ir valsts lieta – veselība. Institūtā tika iedotas zināšanas par to, kas jālieto uzturā, lai saglabātu vai uzlabotu veselību. Toreiz tām meitām, kas strādāja lauksaimniecības konsultāciju punktos bija jāizcīna diezgan daudz cīņu, jo gan sabalansēts uzturs, gan lietas, kas atviegloja saimnieču ikdienu, piemēram, ūdenssūkņi, veļas mašīna bija kas jauns un nepierasts. Lielākā daļa saimniecību nebija gatavas šādiem jauninājumiem, pie tam tas arī maksāja diezgan lielu naudu.

*Lai arī sens romiešu teiciens vēsta, ka mēs ēdam, lai dzīvotu, nevis dzīvojam, lai ēstu, ēdiens un tā baudīšana ir būtiska cilvēka dzīves sastāvdaļa. Visos laikos ir bijuši pavāri, kas centušies atrast ideālo ēdiena recepti. Mūsdienu pavāri ar neko neatšķiras. Ko Jūs domājat par jauno pavāru paaudzi, kas cenšas vaigu sviedros, lai palutinātu un iedvesmotu ēdienu gatavošanai lielus un mazus?

Tagad es varu apskaust visus, kas var apmeklēt dažādas ēstuves, jo cik es jūtu, Rīgā iespējams nobaudīt dažādu tautu virtuves. Institūtā mēs tikai nedaudz iepazināmies ar dažādu tautu nacionālo virtuvju galvenajām līnijām. Pirms gadiem 20, kad es strādāju akadēmijā, arī man nācās meklēt informāciju dažādos katalogos un žurnālos, lai es varētu mācīt meitenes. Tomēr tādu iespēju kā tagad, gatavot dažādu tautu nacionālos ēdienus, vēl nebija. Es toreiz uz katru nodarbību nesu kādu jaunu augli vai dārzeņi, un devu meitenēm nogaršot. Šo jaunā iepazīšanu turpinu vēl arvien, jo tagad mans dēls ir tas, kas man atnes nogaršot ko jaunu, līdz šim nezināmu. Tagad arī pavāriem ir lielāka iespēja. Ar interesi skatos raidījumu „Kulta ēdieni”. Redzēt dažādas valstis un iepazīties ar to nacionālo virtuvi – tas ir kaut kas vienreizējs, par ko es savā laikā varēju tikai sapņot. Labi, ka cilvēkiem tagad ir tādas iespējas.

*Jūs esat sasniegusi ļoti cienījamu vecumu. Kāda ir Jūsu ilgā mūža recepte?

Es domāju, ka tas varētu būt mans savā ziņā disciplinētais dzīves veids. Es nekad neesmu ļāvusi sev vaļoties un slinkot. Otrs varētu būt patika kustēties. Vienmēr, kamēr varēju, esmu kustējusies un darbojusies. Jaunībā radinieki smējās, ka es nemaz neprotu mierīgi paiet, vienmēr skriešus un ar skubu.



Foto ar kucmindietēm

No Maijas Burimas ģimenes arhīva

Aplūkojiet 20.gadsimta 30.gadu beigu Latvijā slavenās Kaucmindes mājturības skolas audzēkņu un pedagogu kopbildi!

Uzrakstiet pārspriedumu par šo fotogrāfiju, pievērsoties šādiem jautājumiem:

- 1) Kā ģērbusies fotogrāfijā redzami cilvēki un kāds ir viņu noskaņojums;
- 2) Kāds notikums, jūsuprāt, sapulcējis fotogrāfijā redzamos cilvēkus;
- 3) Kas ir vispārsteidzošākais šajā fotogrāfijā;
- 4) Ko šī fotogrāfija liecina par 20. gadsimta 30. gadu Latvijas sabiedrības izglītību, kultūru un tradīcijām.

Rakstot pārspriedumu,
izmantojiet šādu atbalsta leksiku:

Svinīgs, nopietns,
elegants, tautisks, inteligents,
cēls, izglītots;

Tautastērps, mājturība,
rokdarbi, ornamenta, vainags,
vainadziņš, josta, ņieburs,
veste, svārki, sakta, villaine,
mežģīnes;

Aust, darināt, izskatīties,
posties

Apgaroti, cēli,
pārliecinoši

Kaucmindietes Martas Krieviņas (dzimušas Herbsts) fotogrāfijās redzami Kaucmindes mājturības skolas audzēkņu nodarbībās vai ieskaitēs servētie svētku vai svinību galdi.

Par katru fotogrāfiju uzrakstiet:

kādos svētkos šādi tika servēts galds, kādi galda piederumi un dekori redzami uz galda, kādas ir būtiskākās servēšanas atšķirības tolaik un mūsdienās?



Foto no Maijas Burimas ģimenes arhīva



Foto no Maijas Burimas ģimenes arhīva

DAŽI AINAS KĻAVIŅAS IETEIKUMI

- Nelūgtu viesi jāuzņem un jāsaņaida ar tikpat lielu godu kā lūgtu. Īsta namamāte ikvienam viesim liks sajusties īpašam. Tīri un skaisti trauki, garšīga tēja vai kafija, ir minimums, kam jābūt ikvienas labas saimnieces mājā.
- Rīkojot viesības, parūpējieties, lai viesi savā starpā vairāk vai mazāk būtu pazīstami, jo, nepazīstot nevienu no ielūgtās sabiedrības, viņš jutīsies neomulīgi. Laba namamāte rūpēsies par to, lai neviens viņas rīkotajās viesībās nejostos neveikli.
- Uzņemot viesus, neizvēlieties pasniegt tādus ēdienus, par kuriem nezināt, vai viesiem šādi ēdieni vai ēdienu pagatavošanas ir zināmi un pieņemami.
- Viesībās izvairieties runāt ar viesiem par viņiem nepazīstamām lietām un tēmām.
- Uzņemot viesus un tiekoties ar cilvēkiem, lielu uzmanību pievērsiet savam ārējam izskatam un frizūrai, lai nejostos neveikli un neliktu neveikli justies citiem.
- Lai vienmēr justos ērti savās kurpītēs, pērkot apavus, izvēlieties pusizmēru vai izmēru lielākus.
- Klājot viesību galdu, nevajag īpaši aizrauties ar galda un ēdiena dekorēšanu, jo tiem pašiem ir atbilstoša konsistence, krāsa un lieliska garša.
- Radoša saimniece no ēdamlietām neko ārā nemetīs, bet visam atradīs pielietojumu.

“MINJONAS PAVĀRNICĪBAS MĀKSLA”

Pavārgrāmatā iekļautas 1837 receptes latviešu ēdieniem un arī cittautu pavārmākslas šedevriem.

Neraugoties uz to, ka grāmata izdota pirms vairāk nekā 90 gadiem, tā ir mūsdienīga un pielietojama ikdienā, kā arī grāmata kalpo kā aizraujoša lasāmviela.

“Pavārniecības māksla tikai tad var tuvoties savam īstajam mērķim, kad tā savienojas ar zinātni, jo mūsu spēks, spirtums un svaigums, omulības sajūta ir saistīta ar to, ko mēs ēdam.”

(Hermīna Zālīte)

Leģendārās Minjonas vārdu zina katra saimniece, kuras rokās kaut reizi nonākušas Latvijas laikā izdotās pavāru grāmatas. Par Minjonas milzīgo popularitāti liecina fakts, ka “Minjonas pavārniecības māksla” 1921. gadā piedzīvoja četrus papildinātus izdevumus.

Grāmatā “Minjonas pavārniecības māksla” ir atrodams viss, kas vien attiecas uz gatavošanas mākslu, arī skaidrojums par vielu ķīmisko sastāvu un iedarbību uz cilvēka organismu, pamācības par produktu pirmapstrādi, ieteikumi augļu, dārzeņu un sēņu kaltēšanai un marinēšanai, gaļas sālīšanai un žāvēšanai, padomi, kā saglabāt sabojātu ēdienu.

MINJONA, ĪSTAJĀ VĀRDĀ HERMĪNE ZĀLĪTE, bija literāte un publiciste. Viņa strādājusi par vācu valodas mājskolotāju Pēterburgā, tur iepazinusies ar ievērojamiem tā laika latviešu kultūras darbiniekiem Andreju Stērsti, Vensku Edvardu un citiem. Hermīne Zālīte bijusi sava vīra Pētera Zālītes vadīto izdevumu Mājas Viesis (no 1893), Mājas Viesa Mēnešraksts (no 1895) un Dienas Lapa (no 1898) līdzstrādniece. Viņa rūpējusies par izdevumu ilustratīvo noformējumu, izvēlējusies ilustrācijas un tās komentējusi.

Tāpat ar pseidonīmu Minjona Hermīne Zālīte sarakstījusi grāmatas “Mājsaimniecība un pavāru māksla” (1927) un “Pavārniecības māksla” (1927).

RAINIS UN ASPAZIJA - LATVIJAS IEVĒROJAMĀKIE LITERĀTI

2014. gadā pavasarī pēc Kultūras ministrijas darba grupas Raiņa un Aspazijas jubilejas gada īstenošanai ierosinājuma Nacionālā kultūras padome vienojās 2015. gadu pasludināt par Raiņa un Aspazijas jubilejas gadu, rosinot valsts, pašvaldības un nevalstiskās organizācijas iesaistīties tā norisē ar iniciatīvām, plānojot un īstenojot pasākumus un citas aktivitātes Raiņa un Aspazijas personību un viņu radītā kultūras mantojuma aktualizēšanai.

Raiņa un Aspazijas 150 gadu jubileja ir ietverta svinamo dienu kalendārā. Par godu Raiņa un Aspazijas 150. dzimšanas dienai Latvijas Rakstnieku savienība ir izveidojusi pasākumu programmu "Pastāvēs, kas pārvērtīsies", kura ietvaros Daugavpils Universitātes Humanitārajā fakultātē ir tapis Austrumlatvijas literārās akadēmijas jauno literātu krājums „Rainis un Aspazija 21. gs. Austrumlatvijas literātu balsis”.

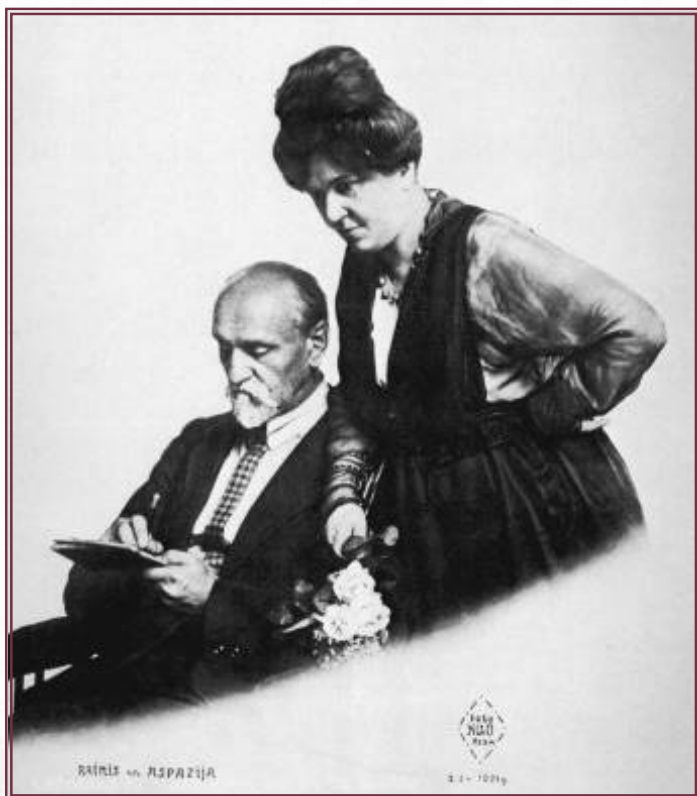
Aspazija un Rainis latviešu kultūrā ir personības, kuru raksturošanai un literārā devuma novērtēšanai lietoti viscēlākie apzīmējumi: ģēniji, stūrakmeņi, ikonas, pamatlicēji, atjaunotāji... Viņu vārdi un darbi iemūžināti pieminekļos, ielu nosaukumos, memoriālajās plāksnēs, muzejos, gleznās, skaņdarbos, ko respektē, taču arvien retāk atceras un velta tiem patiesu uzmanību.



PATS

Priekš citiem darbodamies, attīsti
Pats savus spēkus negurstošā karā –
Un mūžīgs darba lauks būs tavā varā
Un mūžam jaunots spēks un ieroči.
Bet sargies būt kā nabadzīgie garā,
Kas, sevi projām sviežot, laimīgi –
Uz tevi splaus un samīs tevi barā.
Pats cīnies, palīdz, domā, spried un sver,
Pats esi kungs, pats laimei durvis ver.

/Rainis/



PASACIŅA

Mazā, sirmā kumeliņā
Jāj pa ceļu pasaciņa.

Ātri, ātri steidzas viņa,
Rokā zelta pātadziņa.

Jāj un jā un neapstājas,
Zemes virsū nav tai mājas.

Līdz ko jaukie sapņi beidzas,
Viņai projām jāaizsteidzas.

Ilgi, šķiet man, projām biju;
Nu es atkal ieraudziju:

Mazā, sirmā kumeliņā
Jāj pa ceļu pasaciņa.

Sidraboti pakaviņi,
Zili puķu iemauktiņi;

Pavadā kā pērles sienas
Senās, miļās bērnu dienas.

Jāj un jā un neapstājas,
Zemes virsū nav tai mājas

/Aspazija/

Ari rokstūt var pīkust,
Veļ vaira kai māslu tolkā.

Tod paceļ acs -
Vyss vīnūs zīdūs.

Aile pēc ailis
Gleiši saraksteitys.

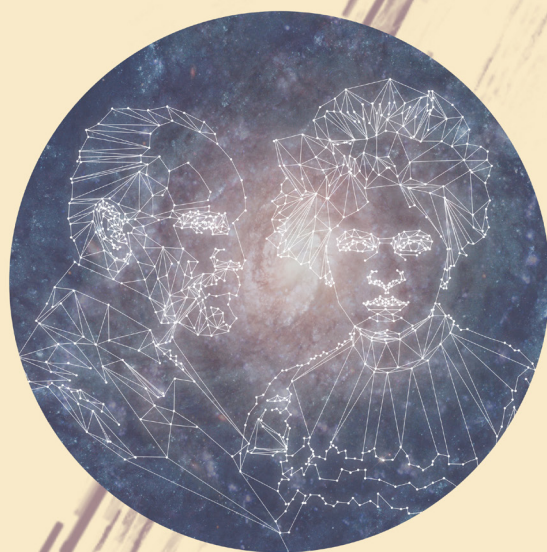
Cytgod rudinī Dzejis dīnuos
Byus ražys nūvuokšona.
Lobuokūs eksemplarus
Izliks izstuodē.

Aspazeja myusu ailis nūjims* digitalkā,
Nūness ruodeit Raiņam,
A jam kai vysod -
Par moz saulis...

* Nūjims - nūfotografēs

/Dagnija Bramane/

RAINIS UN ASPAZIJA
21. GADSIMTA
AUSTRUMLATVIJAS
LITERĀTU BALSĪS





LATVIJAS ADRESĒS

Valsts adrešu reģistra dati



66

nosaukumos

1

Raiņa prospekts

Ogrē

4

Raiņa bulvāris

Aizputē, Alūksnē, Preiļos, Rīgā

61

Raiņa iela

Ainažos	Kārsavā	Sabilē
Aizkalnē	Koknesē	Salaspilī
Alsungā	Krāslavā	Saldū
Aucē	Kuldīgā	Sauleskalnā
Balvos	Lielciecerē	Saulkrastos
Cesvainē	Lielvārdē	Siguldā
Cēsis	Liepājā	Skrundā
Daugavpilī	Līvānos	Smiltēnē
Dāviņos	Ludzā	Stendē
Dundagā	Laudonā	Strenčos
Durbē	Madonā	Talsos
Eglainē	Maltā	Tilžā
Grobiņā	Neretā	Vainodē
Gulbenē	Piltenē	Valdemārpilī
Iecavā	Plaviņās	Valkā
Ilūkstē	Priekulē	Valmierā
Jaunpiebalgā	Priekuljos	Varakļānos
Jelgavā	Priežciemā	Ventspilī
Jūrmalā	Rēzeknē	Viesītē
Kandavā	Rūjienā	Viļānos
		Zilupē

11

nosaukumos



1

Aspazijas bulvāris

Rīgā

1

Aspazijas laukums

Aucē

9

Aspazijas iela

Elejā
Jelgavā
Jūrmalā
Priežciemā
Rūjienā
Saldū
Siguldā
Stendē
Talsos

Ielas, kuras ieguvušas Raiņa vai Aspazijas vārdu:

Raiņa iela Ilūkstē līdz 1990.g. tika saukta par Lēņina ielu

Raiņa iela Zilupē līdz 1991.g. tika saukta par Komjaunatnes ielu

Aspazijas iela Jūrmalā līdz 2013.g. tika saukta par Akas ielu

Aspazijas bulvāris Rīgā līdz 1989.g. tika saukts par Padomju bulvāri

Raiņa iela Ventspilī līdz 1919.g. tika saukta par Sarkanmuižas ielu

Aspazijas laukums Aucē līdz 1990.g. tika saukts par Pionieru laukumu

Raiņa iela Daugavpilī tika saukta gan par Žandarmiskāja ielu, gan par Dvorjanskāja ielu

Ielas, kuras zaudējušas Raiņa vārdu:



Garākā Raiņa iela atrodas Valkā

5063 METRI



935 METRI

Garākā Aspazijas iela atrodas Saldū

www.vzd.gov.lv | @ZemesDienests | @kadastrsLV | info@vzd.gov.lv

© Valsts Zemes dienests | 2015

LATGALIEŠI UN LATGALIEŠU VALODA

Latgaļi ir senā austrumbaltu cilts, kas tagadējā Latvijas teritorijā ienākusi 6.-7. gs., bet kopš 11. gs. latgaļi pieminēti hronikās. 13. gs. sākumā latgaļi dzīvoja tagadējās Vidzemes austrumu daļā un Latgalē un viņiem bija valstiski veidojumi – Jersika, Koknese, Tolova, Imera, Atzele. Latgaliešiem ir sava normētās valodas tradīcija, kurā arī šodien iznāk grāmatas, tiek gatavotas zinātniskas publikācijas, rakstīta proza un dzeja, šo rakstību (ar retiem izņēmumiem) skolās neapgūst un lielākā daļa latgaliešu latgaliski rakstīt nemaz nemāk. Tomēr latgaliski runā un arī raksta.

Latgalieši ir politiķa un sabiedriskā darbinieka Franča Kempa 20. gs. sākumā radīts mūsdienu Latgales latviešu apzīmējums, lai izvairītos no poliskā vārda “inflantieši”. Jāpiebilst, ka viņa izpratnē latgalietis var būt tikai latvietis, pārējie Latgales iedzīvotāji ir krievi, baltkrievi, poļi u.c.

Vēlāk, sevišķi trimdā pēc 1944. gada, Latgales kultūras darbinieki Latgales latviešus sāka saukt par latgaļiem, norādot, ka latgalietis ir Latgales iedzīvotājs neatkarīgi no tautības, bet latgalis – etnogrāfiski piederīgs latgaļu tautai, no kā mantojis savu valodu.

Mūsdienās oficiāli tiek lietots termins “latgalieši”, taču joprojām saglabājas problēma – līdzīgi kā latvieši ir gan tautības, gan Latvijas iedzīvotāju nosaukums, arī par latgaliešiem tomēr sauc gan Latgales latviešus, gan visus iedzīvotājus.

Čangaļi ir lamuvārds, nievājošs apzīmējums, kas vēsturiski ieguvis negatīvu semantisko nokrāsu.



INTEGRĒTA LATVIJAS KULTŪRAS KANONA UN LATVIEŠU VALODAS APGUVE

Temats: „Nacionālā virtuve”

Nodarbības nosaukums: „Maize-Latvijas kultūras kanona vērtība”.





1. uzdevums. IZPĒTIET DAŽĀDUS MAIZES VEIDUS UN PASTĀSTIET PAR MAIZES ĒŠANAS TRADĪCIJĀM JŪSU ĢIMENĒ!





Tumšā sēklu maize
Gaišā sēklu maize
Graudu maize
Ogu maize
Rudzu maize
Īsta rupjmaize
Īsta rupjmaize ar sēklām
Īsta rupjmaize ar ķiplokiem
Īsta saldskābmaize
Īsta saldskābmaize ar sēklām
Īsta baltmaize
Burkānmaize
Burkānmaize ar sēklām
Vieglā rupjmaize
Gaišā augļu maize
Tumšā augļu maize
Valriekstu maize
Stipro ļaužu saldskābmaize
Saldskābā sēklu maize
Mazā Lāču rupjmaize
Mazā Lāču saldskābmaize
EKO rupjmaize
EKO saldskābmaize
EKO baltmaize

2. uzdevums. AIZPILDIET TABULU! KURUS ĒDIENUS JŪS (UN JŪSU ĢIMENES LOCEKĻI) ĒDAT AR MAIZI UN KURUS ĒDIENUS JŪS ĒDAT BEZ MAIZES?

AR RUPJMAIZI	AR BALTMAIZI	BEZ MAIZES
Es ēdu ...	Mēs ēdam ...	Viņš ēd ... Meita ēd ... Mazdēls ēd ... Mans vīrs, mana sieva ēd ...

3. uzdevums. MAIZES GATAVOŠANA IR SENS UN SVARĪGS RITUĀLS, KURĀ TIKA IZMANTOTAS DAŽĀDAS LIETAS UN PRIEKŠMETI. SAMEKLĒJIET KATRAM AR MAIZES GATAVOŠANAS PROCESU SAISTĪTĀJAM VĀRDAM SKAIDROJUMU UN ATTĒLU!

Nr.p.k.	VĀRDS	SKAIDROJUMS	ATTĒLS
1.	Mente	Garens koka trauks mīklas raudzēšanai un mīcīšanai; mulda.	
2.	Abra	Metāla stienis ar saliektu galu kurināmā apvēršanai, kārtošanai krāsnī.	
3.	Kruķis	Neliela, parasti koka, lāpstiņa (kā maisīšanai).	
4.	lize	Maizes cepjamās krāsnis slota.	

5.	Abrkasītis	Plakana koka lāpsta (mīklas veidojuma ievirzīšanai maizes krāsnī un izņemšanai no tās).	
6.	Čauksture	Maizes šķēle (parasti bieza, nogriezta klaipam visapkārt); arī riecienš.	
7.	Klaips	Kukultis no abrā sakasītām mīklas paliekām.	
8.	Rika	Cepšanai sagatavots vai izcepts, garens, retāk apaļš, (maizes) mīklas veidojums.	

4. uzdevums. RUDZU MAIZE IR VIENA NO LATVIJAS KULTŪRAS KANONA TAUTAS TRADĪCIJU VĒRTĪBĀM. IZLASIET TEKSTU UN ATBILDIET UZ JAUTĀJUMIEM!

RUDZU MAIZE

Rudzu lauks divas nedēļas zied, divas briest, divas kalst – un tad pļauja un Jēkabi klāt! Jēkabi, 25.jūlijs, ir senā jaunrudzu maizes diena, kad galdā jāceļ jaunās rudzu maizes kukulis, no kura gabaliņš visiem jāēd bijīgā klusumā. Šis svētsvinīgais mirklis nepieciešams, lai izjustu

prieku par jauno ražu, pārdomātu garo un sūro ceļu no grauda līdz maizei. Jauncepto maizi vispirms deva nogaršot saimniekam, pēc tam tā bija jānogaršo visiem. Tautasdziesmās piemin rudzu Jumi, Rogainīti, kas garo vasariņu pavadījis tīrumā "zem pelēka akmentiņa". Sevišķi laimīgs bija pļāvējs, kam gadījās uzpļaut jumi – dubultvārpu, – tā solīja auglību, laimi mīlestībā, bagātību. Graudus no šīs vārpas iecepa kāzu maizē, glabāja makā, galda atvilktnē... Jumis bija "jāsaņem", parasti tas slēpās pēdējā labības saujā, tādēļ vietumis to atstāja uz lauka. Beidzot pļauju, nopina vārpu vainagu, kuru nesa mājās saimniecei, – pļāvēji bija saņēmuši Jumi. Tas tika glabāts klētī, apcirknī vai pakārts virs galda.

- 4.1. Kad svin Jēkabus?
- 4.2. Ko svin Jēkabos?
- 4.3. Kam vispirms deva nogaršot jauncepto maizi?
- 4.4. Kas ir Jumis?
- 4.5. Ko solīja pļāvējam Jumja atrašana?
- 4.6. Kur glabāja Jumi?

5. uzdevums. LASIET TEKSTU UN IEVIETOJIET VĀRDU „MAIZE” PAREIZĀ FORMĀ!

Cepēja - goda sieva

Senāk _____ Latvijā cepa katrā lauku mājā. Galvenā jeb dienišķā _____ ir rupjmaize, ko cep no rudzu miltiem. _____ cepšanai vajadzīga īpaša krāsns un darbarīki: abra, mente, kruķis, lize, abrkastītis un čauksture – līki iesieta slotā krāsns izslaucīšanai. Rupj_____ cepa no rudzu miltiem, saldiskāb_____ – no bīdelētiem rudzu miltiem. No miežu miltiem un rupji maltiem kviešu miltiem sestdienās cepa karašu, bet no bīdelētiem kviešu miltiem tika cepta balt_____.Rupjmaizi dēvē arī par melno, rupjo _____, rupuci. Mīklas iejaukšanai izmanto abru jeb muldu – no koka izgredtu iegarenu trauku. Abras gatavo arī no dēļiem – izmanto apsi, liepu, bērzu, minēta arī egle un priede. Abrai jābūt vieglai. Biežāk cepta salinātā rudzu _____, aplejot abrā miltus ar verdošu ūdeni. Siltā ūdenī izšķīdinot, ieraugam pievieno arī mīklas piku no iepriekšējā cepiena. Abrā iemaisa pašķidru mīklu, ko atstāj pa nakti ierūgt. Ar menti, garenu koka lāpstiņu, to klapē. No rīta _____ mīca. Mīcīšana ir smags un svēts darbs, tāpēc sievietes uzvilka tīru blūzi, ap galvu apsēja baltu lakatiņu. Mīca ilgī, pievienojot vēl miltus, ķimenes. Kad mīkla vairs nelīp pie rokām, beidz mīcīt. Tad der noskaitīt _____ rūgšanas vārdus: "Rūgsti nu, _____, kā Rīga, kā Cēsis, kā jaunu sievu vēderiņi". Iejava klaipu, pārvilkta ar krustu un rūpīgi apsegtu, atstāj rūgšanai un steidz izkurināt krāsni. Ja saimniece grib, lai _____ būtu gausīga, iejava klaipam uzvelk 3 slīpus krustiņus. Lai bērniem biezi mati, abrā uz iejava klaipa devīgi jāuzkaisa milti... Kad krāsns izkurējies, ogles izrauš ar kruķi un kulu ar čauksturi – lapotu, līki iesietu slotu – izslauka.. Pārbaudot karstumu, iemet 3 šķipsniņas miltu – ja tie apdeg, krāsni paslauka ar samitrinātu čauksturi – pagarina. Čauksturi sasien no lapainiem bērza zariem vai kadiķiem, ziemā izmanto sasietās pirtsslotas. Abru ar uzrūgušo mīklu novieto pie krāsns, uz lizes veido garenus kukulīšus, apakšā pakaisot miltus vai paliekot kļavlapas, un ātri iešauj krāsni.

_____ zīmes

Uz kukulīša, to citviet dēvē arī par klaipiņu, ar pirkstiem vai delnas malu iespieda zīmi. Visbiežāk tas bija krusts, slīpais krusts vai svītras. Rupjmaizes kukulis ir iegarens, bet Rucavā, Bārtā un Nīcā senatnē cepti apaļi kukuļi. Atšķirīgas formas _____ – kā čūska vai kaudze – cepta uz saulgriežiem. _____ zīmju daudzveidība ir pārsteidzoša. Kurzemē veido krustakrustu – Māras zīmi. Vispirms ar delnas malu kukulītī iespiež parasto krustu. Pirmo līniju iespiežot, saka: "Lai nesadeg," otro pārkrustojot: "Lai jēla nepaliek," tad ar pirkstu pārkrusto visus četrus krusta galus, sakot: "Būs nabagiem, būs ceļa gājējiem, būs maziem bērniņiem, būs pašiem ar!" Vidzemnieces vilkušas arī skujiņu jeb vārpiņu, saucot to arī par ugunszīmi.

Savdabīgs ir slīpais krusts, vilkts ar 4 pirkstiem. Zemgalē iecienīts vienkāršais slīpais krusts, arī ar pirkstu galiņiem iespiestas "zvaigznītes" bet Latgalē dominē krusts.

Abrkasītis, mazais kukulītis, pelnurausītis...

Tad ar abrkasīti – rīku, kas atgādina mazu dzelzs kaplīti un ir kalēja roku darbs, – sakasa mīklu no abras malām un izveido mazo kukulīti, ko sauca arī par abrkasīti, sakasnīti, izkasīti, pelnu rausīti, pīlīti, mazo ruksīti, boķīti, paiķīti, piegāznīti, miekacīti, ātro kukulīti un citos mīļos vārdiņos. Tas izcepas pirmais, un to drīkstēja ēst bērni un cepējas. Nelielu mīklas piku, ierušinātu miltos, atstāj par ieraugu nākamajam cepienam. Cep arī rupj_____ kukuli ar pildījumu – liek iekšā skābus kāpostus ar gaļu, reņģes, sālītu gaļu ar sīpolu gabaliņiem. _____ cepot, kukulīti vajag noglaudīt gludu, lai būtu satīcīga vīramāte. Cepēja nedrīkst sildīt muguru pret krāsni, lai mugura nesāp un _____ klaipiņš nesasprēgā. Kurš bada ar pirkstu _____, tas bada Laimes mātei acīs. Pēc izņemšanas no krāsns kukulīšus apslauka ar speķa šķēlīti vai mitru drāniņu un apsedz, lai mīkstāka garoziņa. Krāsni nekad neatstāj tukšu, bet ieliek kādas malkas pagālītes, lai paši nepaliktu tukši.

Spēka rika un svētība. Rudzu miltu biezputra

Visu kukuli nekad no mājas ārā nedeva, lai neaizdotu svētību. Pirmā rika, ko sauca arī par spēka riku, tika saimniekam, _____ audzētājam, bet galiņus gaidīja bērni un jaunās meitas. Griezt sāka no kukuļa platākā gala, lai pirmo izprecē vecāko meitu un lai tīrumā būtu lielākas vārpas. _____ no kukuļa grieza saimnieks vai saimniece, iepriekš ar nazi pavelkot kukuļa apakšā krustu. Taču bija arī teiciens: "Ja _____ no klaipa pats var nogriezt, laiks iet ganos." Kukuli nekad nelika augšpēdus uz galda, jo tad velns barojoties un bads nākot mājās. Cepot no jaunajiem rudziem, abra tikusi izpušķota. Ja rudzi vēl nebija nopļauti un izkulti, tad samala vismaz tik daudz, lai varētu izvārīt rudzu miltu biezputru. To kūla ar speciālu, no egles gatavotu mieturi, lai putra nesaietu kunkuļos. Gardo biezputru ēda ar sviestu, krējumu, saceptiem gaļas gabaliņiem. Lai Dievs dod sātu un gausu _____ mūsu galdā! ¹

6. uzdevums. LASIET TEKSTU PAR AGLONAS MAIZES MUZEJA TAPŠANU!

2005. gadā Aglonā durvis vēra Maizes muzejs, tādēļ SIA „Aglonas maize” saimniecei Vijai Ancānei viesu netrūkst. Muzejs tapis laikā, kad rudzu vārpas nobriedušas un nolīkušas no graudu smaguma. Vija Ancāne uzskata to par Dieva gribu, tāpēc uz galda līdzās maizei atrodas krucifikss, kā tas senāk bijis ierasts katrā mājā. Uz apaļajiem klaipiņiem iecepts Māras krusts kā pateicība, ka tā gādājusi par dienišķo maizi.

Mājīgajās telpās var aplūkot senās maizes cepšanas iekārtas – abras, dzirnakmeņus, maizes lizes, graudu un multu siekus. Te var pamēģināt samalt graudus, kā arī nobaudīt svaigu produkciju – tikko ceptu maizi un maizes izstrādājumus. Vija piedāvā iemalkot arī Stabulniekos darināto ģimenes alu. Vija Ancāne maizes cepšanas jomā strādā jau vairāk nekā 20 gadus. Vispirms viņa strādāja „Turības” ceptuvē, pēc pieciem gadiem izveidoja savu uzņēmumu. Ideja par maizes muzeju radusies pakāpeniski. Uz maizes ceptuvi Jaunaglonā allaž ekskursijās nākuši vietējie skolēni, lai apskatītu maizes tapšanu. Tad pēc kāda laika Aglonas TIC vadītāja Anita pamudināja veidot muzeju un piesaistīt plašāku publiku. Strādājot Jausglonas arodskolā par ēdienu gatavošanas pasniedzēju, Vijai bija sakrājušies dažādi materiāli, pamazām tika savākti arī eksponāti – abra, lize, dzirnakmeņi un citi maizes cepšanas senie piederumi.

¹ Čekstere Indra. “Mūsu maize/Our daily bread”, Rīga, Hanzas maiznīcas un Latvijas etnogrāfiskais Brīvdabas muzejs, 2004.
“Maizes grāmata”, Rīga, izdevis apgāds Zvaigzne ABC, sakārtojusi Vija Ancāne, 2008.

Tāds ir Aglonas maizes muzejs šodien

Maizes muzejā apmeklētājus uzņem pati saimniece latgaliešu tautas tērpā, ar latgaliešu tautas dziesmām un latgalisku uzrunu. Ciemiņu uzņemšanai sagatavots teatralizēts uzvedums, tā autore ir pati Vija Ancāne. Muzejā deg sveces, uz galda māla krūzēs kūp zāļu tēja, uz linu galdauta smaržo rudzu maize. Saruna sākas ar rudzu graudu atpazīšanu un izgaršošanu. Vija Ancāne savākusi desmitiem sakāmvārdu, ticējumu, pasaku, uzzinājusi ieražas, kas saistītas ar labības audzēšanu, maizes cepšanu un ēšanu.

KOORDINĀTES:

56.133219, 27.001738

skatīties kartē

Aglonas novads, Aglonas pagasts, Aglona, Daugavpils iela 7, LV-5304

TĀLRUNIS: +371 29287044, +371 26461917, +371 65321905

maizesmuzejs@inbox.lv

<http://www.aglonasmaize.viss.lv>

VALODAS: krievu, latviešu

MAKSĀJUMA VEIDS: Skaidra nauda

IEEJAS MAKSA: Maksas

PAKALPOJUMI: gida pakalpojumi, kafejnīca, suvenīri, tematiskie pasākumi, lauku labumi

7. uzdevums. VEIDOJIET DIALOGU, IZMANTOJOT IEPRIEKŠ LASĪTO INFORMĀCIJU! JŪS VĒLATIES PASŪTĪT EKSKURSIJU AGLONAS MAIZES MUZEJĀ UN PLĀNOJAT SAVIESĪGU PASĀKUMU DZIMŠANAS DIENAS SVINĪBĀM.

8. uzdevums. UZRAKSTIET SAVAI DRAUDZENEI (DRAUGAM) VĒSTULI:

Jūs nesen apmeklējāt Aglonas Maizes muzeju un vēlaties pastāstīt par redzēto:

- muzeja atrašanās vieta,
- muzeja pakalpojumi,
- muzeja atmosfēra,
- interesanti fakti vai ticējumi par maizi,
- iesakiet draugam, draudzenei apmeklēt Maizes muzeju un pamatojiet kāpēc,
- izstāstiet kādi un cik lieli izdevumi nepieciešami.

Ievērojiet visus noteikumus un vēstules rakstīšanas noteikumus
Apjoms (100-120 vārdi)

Temats: "Latvijas kultūras kanons: arhitektūra un dizains"

Nodarbības nosaukums: „Ata Ķeniņa ģimnāzija Rīgā, Tērbatas ielā 15/17 - 1905”

1. DARBA LAPA

1. uzdevums. APSKATIET ATA ĶE NIŅA ĢIMNĀZIJAS RĪGĀ, TĒRBATAS IELĀ 15/17 ĒKU, KAS BIJA UZCELTA 1905. GADĀ.

RAKSTIET, SALĪDZINIET TO AR CITU LAIKMETU ARHITEKTŪRAS STILIEM!

ATTĒLĀ REDZAMĀS ĒKAS SPECIFISKAS PAZĪMES	"STAĻINKAS" PAZĪMES	HRUŠČOVKAS" PAZĪMES	MŪSDIENU ARHITEKTŪRAS PAZĪMES	GUĻBŪVES ĒKU PAZĪMES



2. uzdevums. LASIET TEKSTU PAR LATVIJAS KULTŪRAS KANONĀ IEKĻAUTO ĒKU – JŪGENDSTILA ŠEDEVRU!

ATA ĶENIŅA ĢIMNĀZIJA RĪGĀ, TĒRBATAS IELĀ 15/17 (*anno 1905*)

Arhitekti: Konstantīns Pēkšēns, Eižens Laube

19./20. gadsimta mijā pār Eiropu nāca jaunas filozofiskās un mākslas vēsmas. Tehnikas un rūpniecības attīstība, jaunas urbānās sabiedrības veidošanās, izglītības un garīgās kultūras izaugsme, nacionālās pašapziņas briedums prasīja jaunu tēlu pilsētas videi.

Jūgendstilā par arhitektūras izejas punktu kļuva ērts, funkcionāli pamatots telpu izkārtojums, no kura tika atvasināts ēkas apjomu kārtējums un mākslinieciskais tēls. Citās mākslas jomās tobrīd valdošās vijīgās līnijas un dabas motīvi Ata Ķeniņa ģimnāzija Rīgā, Tērbatas ielā 15/17 – 1905 līdzēja atbrīvojot arhitektūru no gadsimtiem ilgās vēsturisko stilu valdīšanas, tomēr tālāk šis stils attīstījās ļoti daudzveidīgs – no piesātināti dekoratīvām kompozīcijām līdz atturīgiem un pavisam vienkāršiem projektiem un ēkām.

Rīgā jūgendstils ienāca jau dažus gadus pirms pilsētas 700 gadu jubilejas izstādes, kura 1901. gadā kļuva par plašāko jaunā stila manifestāciju vienuviet. Pilsētas ekonomiskā izaugsme ļāva izvērst plašu būvniecību, dažos turpmākajos gados tā pilnībā pārvērtās, un šodien jūgendstila ēkas veido aptuveni 40 % pilsētas centra apbūves. Tāpēc Eiropā nav Rīgai līdzvērtīgu pilsētu jūgendstila celtnu daudzuma, blīvuma un mākslinieciskās kvalitātes ziņā.

Agrīno, dekoratīvi eklektisko jūgendstilu Rīgā un citviet Latvijā lielā mērā ietekmēja Rietumeiropas arhitektūras tendences, fasāžu un interjeru apdarē plaši izmantojot liekti saspriektas līnijas, augu motīvus, dramatiskas maskas, pasteltoņu apdari. No 1905. – 1911. gadam uzplauka un pamazām norima nākamais novirziens jūgendstila ietvaros – nacionālais romantisms. Tas atspoguļo latviešu arhitektu centienus radīt savu nacionālo būvmākslu, tā sākotni lielā mērā ietekmēja somu arhitektu uzdrīkstēšanās veidot jauno, laikmetīgo arhitektūru smagnējās viduslaiku un tautas celtniecības formās.

Latvijas nacionālā romantisma ēkas iedvesmoja gan spēcīgie divslīpju jumtu motīvi un dabiskā koka tonalitāte no gaiši brūnas līdz pelēkai tautas vēsturiskajā celtniecībā, gan lietišķi dekoratīvās mākslas motīvi un etnogrāfiskie ornamentu tās izpausmēs no kokgriezumiem līdz tekstilijām. Nacionālā romantisma celtnēm raksturīga formu smagnējība, monumentāls cēlums, stāvi jumti, logailas ar noslīpinātām augšdaļām un atturīgi etnogrāfisku motīvu rotājumi, kuri radoši interpretēti laikmetīgā formu valodā. Rīgā nacionālajam romantismam vairāk vai mazāk pieskaitāma vismaz katra ceturtnā jūgendstila celtnē.

Skola Tērbatas ielā 15/17 ir spilgts piemērs gan šim nacionālā romantisma virzienam, gan Latvijas jūgendstilam kopumā. To 1905. gadā pēc arhitektu Konstantīna Pēkšēna un Eižena Laubes projekta cēlis dzejnieks, jurists un izglītības darbinieks Atis Ķeniņš (starpkaru periodā viņš bija arī diplomāts un pēc tam izglītības un tieslietu ministrs). Ēka ir viena no pirmajām nacionālā romantisma celtnēm Rīgā. Tai ir izteiksmīgs siluets un dažādos būvmateriālos un apdares variantos veidota fasāde, pie kam šūnakmens fasādes apdarei pēc pasūtītāja ieceres īpaši savākts no Staburaga atlūzām.

Apjomu kārtējums ir drošs un spēcīgs, stāvie zelmiņi atsauc atmiņā senatnes būves, pirmā stāva apdarei izmantos dabisks akmens, atsakoties no agrākos laikos pieņemtās materiālu imitācijas, bet no fasādes kompozīcijas var viegli nojaust ēkas iekšējo plānojumu – pirmajā stāvā izvietots vestibils un sabiedriskas telpas, augšējās stāvos atrodas klases, bet pašā augšā – pati lielākā telpa, sarīkojumu zāle, kuras jumta nesošās koka konstrukcijas ir eksponētas ne tikai interjerā, bet arī ēkas fasādē kā ekspresīvās konsoles, kas fiksē zāles pārseguma kopņu galus.

Fasādes detalizācija precīzi seko stila garam – tajā nav lieku dekoratīvu elementu, mākslinieciskā izteiksmība sasniegta ar arhitektoniskiem, funkcionāliem paņēmieniem. Logu dizains, atsakoties no klasiskā paņēmiena, ir vēl viena jūgendstilam raksturīga iezīme.

Nacionālais romantisms nāk ar slīpinātām logailām, kas atgādina par viduslaiku būvniecības paņēmieniem un interpretē senlatviešu pils ideju. Logu rāmju dalījums jūgendstila ēkās bieži veidots katrai ēkai oriģināls, dažkārt, kā šajā ēkā, logailu dizians atšķiras pa stāviem vienas ēkas ietvaros, tādējādi uzsverot jaunā laikmeta individualitāti, katra cilvēka vērtību pretstatā pagātnes unificētajai sabiedrībai.

Ieejas risinājums ir neraksturīgs Rīgas centra apbūvei – tā atkāpjas no ietves, veidojot plašāku, segtu telpu pie durvīm, kas nepieciešama sabiedriskai ēkai, ko, pretstatā parastam īres namam, apmeklē ļoti daudz cilvēku. Šajā ieejas daļā bagātīgāk nekā pārējā fasādē parādās arī ornamentāla apdare un jūgendstilam raksturīgās flīzes, kas plaši tika izmantotas ne tikai iekštelpās, bet arī fasādēs.

Ķeniņa skolu projektēja Konstantīns Pēkšēns (pēc kura projektiem vien Rīgā uzbūvēts ap 250 daudzstāvu mūra namu) kopā ar jauno arhitektu Eiženu Laubi, kurš tikai tobrīd gatavojās uzsākt patstāvīgas arhitekta gaitas, ar laiku kļūstot par vienu no nozīmīgākajām figūrām visā Latvijas arhitektūras vēsturē.

Nacionālā romantisma uzplaukums ir spožs, bet īss – tā vietu pamazām pārņem stateniskais jūgendstila virziens, kuram raksturīga atturīga, ģeometrizēta detalizācija, izteikti vertikāls fasāžu ritms. Tomēr tieši tādās ēkās kā Ķeniņa skola visspilgtāk parādās laikmeta noskaņu un jaunās, strauji topošās latviešu arhitektu radošās domas sintēze, atstājot nākamajām paaudzēm spilgtu liecību par 19./20. gadsimta mijas sabiedrības ilgām, uzdrīkstēšanos, estētisko izjūtu un ticību labākai nākotnei, kura sākas jau šodienā.

3. uzdevums. AIZPILDIET TABULU, VAI APGALVOJUMS IR PAREIZS (P), NEPAREIZS (N), TEKSTĀ NAV MINĒTS (NM)

Jūgendstila parādīšanās sakrita ar ekonomisko krīzi Latvijā, tas ir mākslas stils, kas neprasa lielus ieguldījumus.	
Jūgendstilam raksturīgas izliektas viļņainas līnijas, floras un faunas motīvi.	
Jūgendstilam piemita tendence individualizēt arhitektu, celtni, pasūtītāju.	
Ata Ķeniņa ģimnāzija Rīgā, Tērbatas ielā 15/17 projektēja jaunais arhitekts Eižens Laube viens pats, jo tobrīd jau bija uzsācis patstāvīgas arhitekta gaitas, ar laiku kļūstot par vienu no nozīmīgākajām figūrām visā Latvijas arhitektūras vēsturē.	
Ata Ķeniņa ēka atsauc atmiņā senatnes būves un nacionālā romantisma laikus.	

2. DARBA LAPA

1. uzdevums. LASIET TEKSTU PAR JŪGENDSTILA MUZEJU RĪGĀ!



NAV NOSLĒPUMS, KA RĪGA NE VIENĀ VIEN TŪRISMA CEĻVEDĪ IR DAIĻRUNĪGI NODĒVĒTA PAR JŪGENDSTILA METROPOLI. TIEŠI PATEICOTIES TAM, JAU VAIRĀKUS GADUS TŪRISTUS UN VIETĒJOS IEDZĪVOTĀJUS PRIECĒ JŪGENDSTILA MUZEJS, KAS IZVIETOTS ARHITEKTA KONSTANTĪNA PĒKŠĒNA DZĪVOKLĪ.

Jūgendstila muzejs ir visjaunākais muzejs Rīgā - nākamnedēļ tas piedzīvos četru gadu svinības kopš atklāšanas dienas. «Padomju laikos šeit bija komunālais dzīvoklis, kur mitinājās piecas ģimenes, tāpēc starp telpām nereti bija būvētas šķērssienas un mainīts iekārtojums. Par laimi, katrs jaunais remonts veikts pa virsu vecajam, tāpēc, restaurāciju sākot un atbrīvojoties no gadu slāņiem, varēja nonākt arī pie tām liecībām, kā šeit izskatījies Pēkšēna laikā,» zinoši stāsta A. Tipāne.

Ideja par šāda muzeja izveidi bija kaldināta diezgan ilgu laiku, taču nopietnāk izveides darbam Agrita Tipāne pievērsusies 2005. gadā. «Nav noslēpums, ka jūgendstils ir Rīgas bagātība, tāpēc šķita, ka tas ir jāaktualizē. Likumsakarīgi likās arī tas, ka muzejam jāatrodas tieši uz vēsturiski nozīmīgās Alberta ielas,» pauž direktore.

Šajās telpās ir pilnībā restaurēts 1903. gada interjers - proti, atspoguļots laiks, kad māja ir celta. Visi sienu krāsojumi un rotājumi, kas redzami interjerā, ir veidoti, ņemot vērā zondāžas, kādi tie izskatījušies tolaik. «Nekas nav izdomāts, viss ir tapis restaurācijas gaitā,» A. Tipāne uzsver un teic, ka darba procesā, veidojot muzeja iekārtojumu un mēbelējumu, muzeja veidotājiem nav bijušas saglabājušās tā laika fotogrāfijas un citas liecības par kādreizējo telpu izskatu, kur smelties zināšanas par to, kā šeit agrāk izskatījies. Muzeja interjera autore ir arhitekte Liesma Markova, kas, izmantojot tā laika mājokļu iekārtošanas principus, radīja tādu mājas atmosfēru un sajūtu, kāda varēja būt tai laikā, kad šeit dzīvoja arhitekts Konstantīns Pēkšēns ar kundzi Annu.

«Jāuzsver, ka katra lieta, kas šeit redzama, ir oriģināla. Mums ir vairāki mēbeļu komplekti, kas organiski iederas telpu interjerā,» stāsta direktore. Katras telpas sienu krāsojumā un krāsu gammā iekļauti dabas motīvi, kas atspoguļo Latvijas dabas nianšes, bet interjerā redzami priekšmeti izgājuši caur prasmīgu restauratoru rokām.

Muzejs izvietots apmēram 200 kvadrātmetru plašās telpās, tomēr direktore teic, ka telpu izvietojums ir tik praktisks un viegli apdzīvojams, ka atnācējam nerodas iespaids par to, ka mājoklis ir tik liels. Jau pašā tapšanas sākumā muzeja veidotāju koncepcija bija - radīt kopskatu tikai no Rīgā ražotām vai vismaz lietotām mantām, tāpēc visas lietas ir iegādātas Rīgā vai arī tās ir rīdzinieku dāvinājumi. Muzeja krājuma kolekciju tās veidotāji sākuši vākt no nulles, taču, kā uzsver A. Tipāne, četru gadu laikā muzeja īpašumā nonākuši jau apmēram 4000 priekšmetu, ko var redzēt pastāvīgajā ekspozīcijā un speciālās izstādēs. Pamatideja bija radīt dzīvo muzeju. «Mēs vēlējamies radīt sajūtu, ka šis ir vienkārši dzīvoklis, kura īpašnieki uz brīdi ir izgājuši - tieši tāpēc ekspozīcija veidota tā, lai izskatītos dabiski, turklāt visi priekšmeti pilda savu funkciju,» teic A. Tipāne.

VIESISTABA. Šī ir lielā viesistaba, kur goda vietā ir arī kādreizējā dzīvokļa īpašnieka fotogrāfija. Telpu caurvij margrietīņu zīmējums uz sienām, kas piešķir īpaši latvisku noskaņu. «Interesanta ir ideja par ziemas dārza izveidi - tas bijis raksturīgi jūgendstilam. Koka daļa tur jau bija, tā ir tikai atjaunota, saglabājot kādreizējo veidolu. Jūgendstils ir laiks, kad dzīva ekoloģiskā dzīvesveida idejas pirmsākumi, tolaik bija aktuāli ienest pilsētā dabu, apzaļumot to. Tāpat šie motīvi ienesti iekštelpās ar domu, ka augi aizsargā pret slimībām un uzlabo gaisa

kvalitāti,» norāda Agita Tipāne. Unikāla vērtība viesistabā ir senais mēbeļu komplekts, kas visticamāk ražots Rietumeiropā. Mīksto mēbeļu komplekts veidots no koka detaļām un tolaik populārā gobelēna.

MĀJĪGI. «Mēs vēlējamies radīt sajūtu, ka šis ir vienkārši dzīvoklis, kura īpašnieki uz brīdi izgājuši,» muzejiem neraksturīgo mājīgumu pamato Rīgas Jūgendstila muzeja direktore un viena no idejas autorēm Agrita Tipāne.

ELEGANTI TĒRPI. Muzeja firmas zīme līdzās autentiskām laikmeta liecībām ir speciāli gidēm šūdinātie tērpi, kas veidoti pēc piegrieztnēm, kas modē bija aktuālas tolaik. «Katrai gidei ir atšķirīgs tērps, kurā viņa pati jūtas ērti un labi, taču tie visi ir šūti pēc vecām fotogrāfijām un modes lapām, lai maksimāli pietuvinātos jūgendstila elegancesi,» pastāsta Agita Tipāne.

VIRTUVE. Papildus visām dzīvojamām telpām muzejā izvietota arī jūgendstila raksturojoša virtuve, kur var ne tikai baudīt saimniecisko noskaņu, bet arī iepazīties ar interesantiem un pat unikāliem priekšmetiem. «Lielākais atklājums cilvēkiem izrādās mazais nišā ievietotais skapītis. Tas ir tā laika ledusskapis. Tam ir speciāla tvertne ledum, krāns, lai to, kad izkusis, notecinātu, un vēdināšanas funkcija, lai produkti nesasmaktu,» par atklājumu pastāsta muzeja direktore.

GUĻAMISTABAI ir atvēlēta neliela telpa ar tam laikam raksturīgu iekārtojumu. «Jūgendstilam bija raksturīgi, ka guļamistabās novietots mazgājamais galds, neskatoties uz to, ka dzīvoklī ir gan vannasistaba, gan tualete,» tendences paskaidro Agita Tipāne. Lai mājīgajā guļamistabā saglabātu iespaidu, ka dāma tūdaļ, tūdaļ atgriezīsies, skapī stāv sakārtas krāšņas kleitas, izvietoti apavi un greznas somiņas, bet uz gultas malas nejauši nolikta rītakleita gaida savu valkātāju.

RETUMS. «Tualetes telpa tajos gados bija liels lepnums un retums. Tolaik porcelāna podus ar ūdens nolaišanas mehānismu varēja nopirkt tikai labākajos universālveikalos. No poda pa kreisi redzams samazgu spainis – tā kā cilvēki mazgājās arī istabās, kalpones pienākums no rīta bija visu savākt un satīrīt,» direktore paskaidro

VANNASISTABA. «Esam atjaunojuši arī vannasistabu, kas tam laikam bija ļoti liela. Vanna ir oriģinālā, tikai atjaunota. Interesanta detaļa šajā telpā ir zīmētās flīzes – nav skaidri zināms, vai tas ir ekonomisku apsvērumu vai modes dēļ,» Agrita viesmīlīgi izrāda tā laika labierīcības



VITRĀŽAS LOGOS. Kā svarīgu jūgendstila liecību Agita Tipāne min logu vitrāžas, kas redzamas ēdamistabā – tās bija saglabājušās. Būtiska logu nianse ir tas, ka loga stiklotās vietas rotā senie, ar roku lietie stikli, kas ir milzīga vērtība

ĒDAMISTABĀ sienu rotājumus atsvaidzina zīmēti priežu motīvi, bet griestos iestrādātās sijas pilda tam laikam raksturīgo dizaina funkciju. «Panelējums ap telpu bija daļēji saglabājies, to nācās tikai atjaunot. Šajā telpā lielākoties redzamas latviešu amatnieku darinātas mēbeles, ko pārsvarā rotā kokgriezumi – visbiežāk ar augu un dabas tematiku,» noslēdz stāstu direktore.

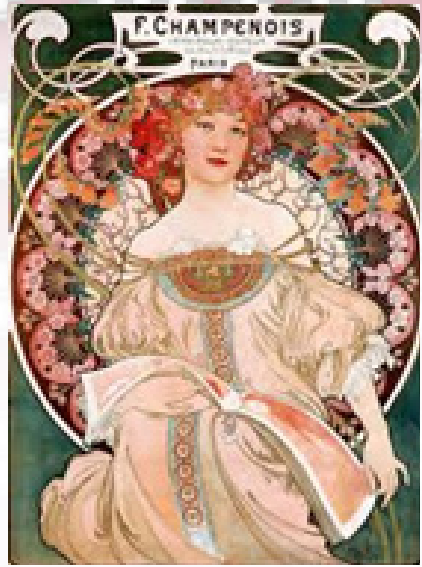
2. uzdevums. TŪRISMA FIRMAS VĀRDĀ UZRAKSTIET REKLĀMAS TEKSTU APMEKLĒTĀJIEM NO DAUGAVPILS, LAI MOTIVĒTU VIŅUS APMEKLĒT JŪGENDSTILA MUZEJU! (60 – 70 VĀRDI)

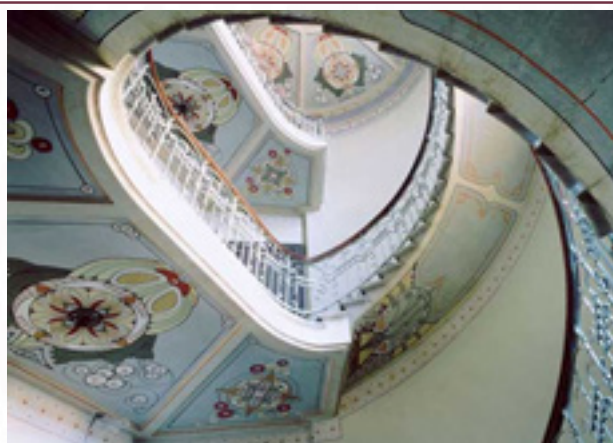
3. DARBA LAPA

1. uzdevums. STRĀDĀJIET GRUPĀS! NOSAKIET, UZ KO ATTIECAS PIEDĀVĀTIE JŪGENDSTILA PIEMĒRI: JŪGENDSTILS INTERJERĀ, APĢĒRBĀ VAI MĀKSLĀ, IERAKSTIET NOSAUKUMU (PIEMĒRAM, FASĀDE, SKULPTURĀLS DEKORS U.C.); SNIEDZIET ĪSU ATTĒLĀ REDZAMĀ MĀKSLAS DARBA RAKSTUROJUMU!

JŪGENDSTILS A-APĢĒRBĀ I-INTERJERĀ M-MĀKSLĀ; PRIEKŠMETA NOSAUKUMS	RAKSTUROJUMS	RAKSTUROJAMĀIS OBJEKTS
		
		







VĒSTURISKAIS KOMENTĀRS

Rīgā, kas ir viena no jūgendstila galvaspilsētām, pirmo reizi tiek plānota vērienīga 20. gadsimta sākuma modei veltīta izstāde. Jūgendstila periods attiecināms uz laika posmu no 1890. līdz 1914. gadam. Šis ir tā sauktais La Belle Époque periods, kad Eiropas sabiedrība nepazīna lielus karus, revolūcijas un politiskus satricinājumus. Jaunās estētikas iespaidā, kas apvienoja mīlestību uz dabu un orientālismam raksturīgo asimetrisko ornamentu, viduslaiku formas elementus ar tā saucamo trešā rokoko stilu, dzimst absolūti jauns un unikāls stils – jūgendstils, kas tā laika Krievijas impērijas bagātākajā tirdzniecības un rūpniecības centrā– Rīgā – atrada labvēlīgu attīstības vidi.

„Skaistā laikmeta” mode formējās Parīzē, 1900. gada Starptautiskās izstādes iespaidā. Tā cildināja sievieti, tās tievo, korsetē iejozto vidukli, garos, nārām līdzīgos matus un plūstošās, ilgu pilnās kustības.

2. uzdevums. APSKATIET 20. GADSIMTA SĀKUMA PILSĒTNIECES FOTOGRĀFIJU!
UZRAKSTIET VIŅAI PRIVĀTU VĒSTULI, KURĀ IZTAUJĀJIET PAR DŽĪVI, PASTĀSTIET, KĀDU
IESPAIDU PAR VIŅU IZRAISĪJUSI VIŅAS FOTOGRĀFIJA, KO DOMĀJAT PAR VIŅAS IZSKATU UN SEJAS
IZTEIKSMI.

(50 – 60 VĀRDI)



- ORGANIZĒJOT GRUPU DARBU, PAR KATRU NO MATERIĀLĀ RAKSTUROTĀJIEM LATVIJAS PILSĒTAS UN LAUKU AINAVAS OBJEKTIEM VAI TO DETAĻĀM, RŪPNICĪBAS SASNIEGUMIEM PIEDĀVĀT UZRAKSTĪT REKLĀMTEKSTU, KAS MUDINĀTU CITUS INTERESENTUS TOS IEPAZĪT!
- INDIVIDUĀLAJAM DARBAM IETEICAMS RAKSTU DARBS VAI ARGUMENTĒTAS MONOLOĢISKĀS RUNAS SAGATAVOŠANA – KURŠ NO TEKSTĀ MINĒTAJIEM OBJEKTIEM BŪTU VISVAIRĀK POPULARIZĒJAMS ĀRPUS LATVIJAS UN MINAMI ARGUMENTI, KĀPĒC?

CIK LABI TU PAZĪSTI LATVIJU?

Ventas rumba (Kuldīgā) ir platākais ūdenskritums Eiropā (249 m), dabisks ūdenskritums, ap kuru izveidojušās virkne leģendu un vēsturisku notikumu. Hercoga Jēkaba izgudroto zivju ķeramo ierīču dēļ uz rumbas Kuldīgu senatnē dēvēja par pilsētu, kur lašus ķer gaisā.



Foto: lv.wikipedia.org

1923. gada 30. decembrī ar filmu “Zem diviem karogiem” tika atklāts kinoteātris “Splendid Palace”, ko šobrīd vairāk pazīst kā kino “Rīga”. Tas bija pirmais kinoteātris Baltijas valstīs, kur sāka demonstrēt skaņu filmas.



Foto: www.splendidpalace.lv

Karostas tilts (Oskara Kalpaka tilts) Liepājā ir vienīgais funkcionējošais izgriežamais tilts Baltijā. Tilts projektēts pēc franču inženiera Aleksandra Gustava Eifeļa skices. Tas veidots no divām identiskām izgriežamām fermām, kuras tiek pagrieztas par 90 grādiem katra uz savu pusi.



Foto: www.celuprojekts.lv

Rīgas Centrāltirgus ir lielākais tirgus Baltijā un viens no lielākajiem atklāta tipa tirgiem gan Eiropā, gan pasaulē. Tā kopējā platība ir 72,3 tūkst. m².



Foto: www.ts.lv

1937. gadā Valsts Elektrotehniskā Fabrika (VEF) sāka ražot pasaulē pirmo miniatūro fotoaparātu VEF Minox. To izgudroja rīdzinieks Valters Caps.



Foto: en.wikipedia.org



Trešo valstu valstspiederīgo sociokultūras
adaptācijas pasākumi integrācijai Latvijas sabiedrībā -

DRAUGOS AR LATVIJU

KONTAKTINFORMĀCIJA

E-pasts: kursidu@inbox.lv

Telefona numurs: 28928293

Adrese: Vienības ielā 13 - 312, Daugavpils, LV-5401

Lapa „DRAUGOS AR LATVIJU” Facebook.com

<https://www.facebook.com/draugosarlatviju>

